



Daltro Jose Nunes

Universidade Federal do Rio Grande do Sul

Brasil

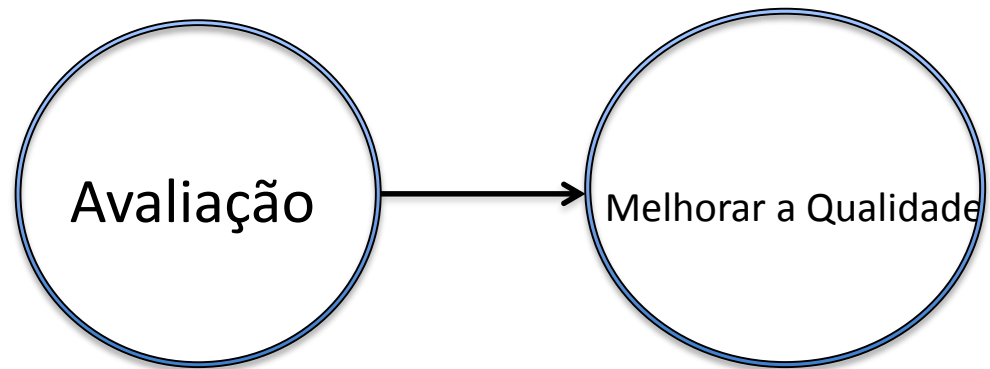
Santa Maria - RS

17/11/2015

# Objetivos da Avaliação



# Objetivos da Avaliação-UFRGS

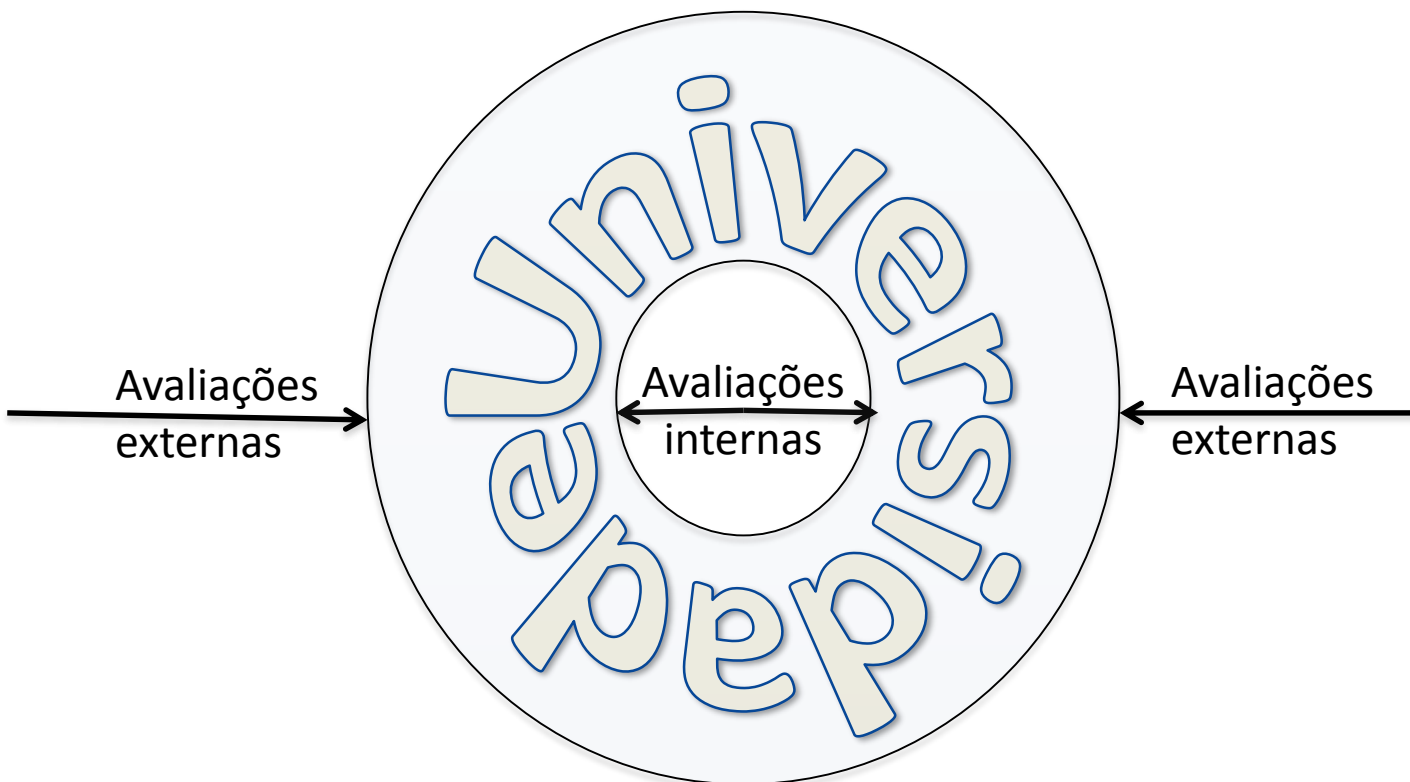


# Porque Avaliar?

## AVALIAÇÃO → QUALIDADE

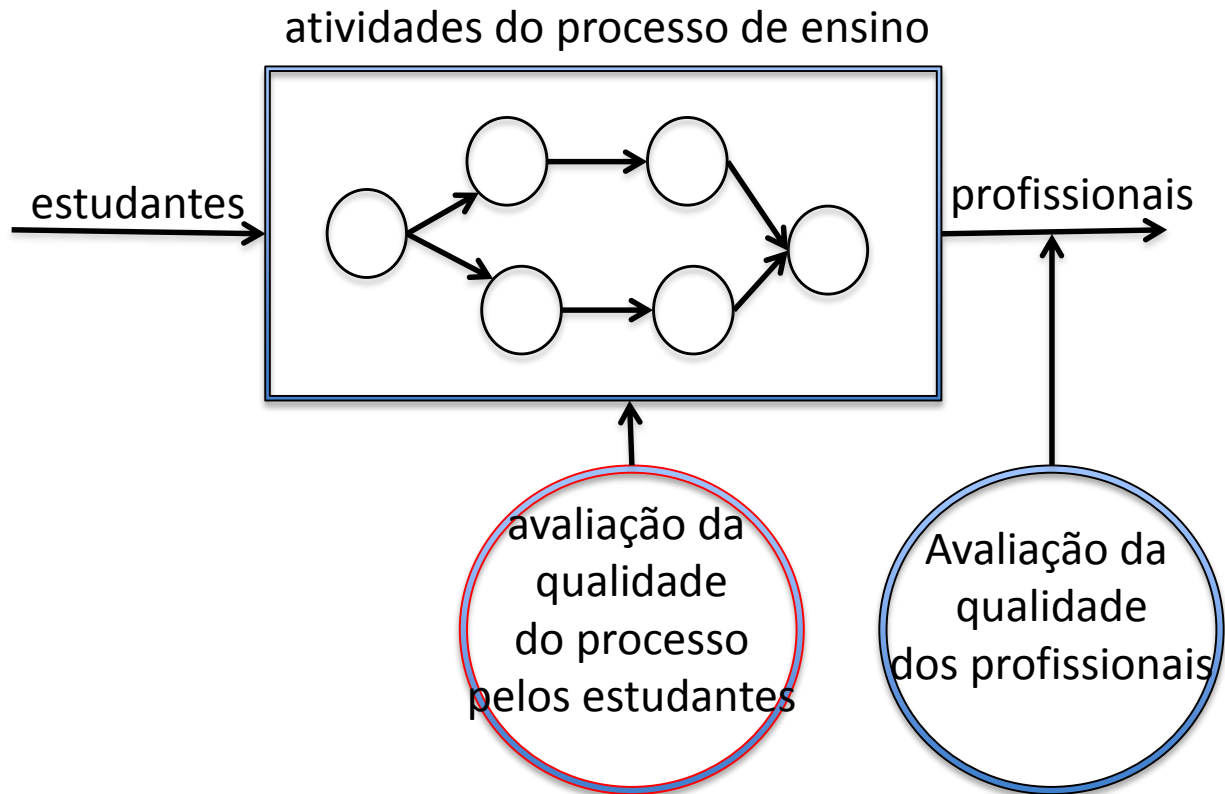
- **A avaliação mostra para a sociedade a qualidade dos seus processos e produtos, dando a ela um retorno dos investimentos aplicados**
- A avaliação revela como estamos, do ponto de vista da qualidade: Estamos bem? Estamos mal?
- A avaliação revela como estamos comparativamente com nos mesmos e nos com os outros (ranqueamentos)
- **A avaliação permite aos gestores executar ações com vistas a melhoria da qualidade**

# Avaliação de Universidades



# Avaliação de Processos de Ensino

Processos de ensino



# Avaliação de Processos de Ensino

- Na avaliação dos recursos das atividades dos processos pelos alunos, por exemplo, dos professores, as respostas dos alunos são mais significativas do que a dos próprios professores.
- Percentuais de respondentes dos alunos
  - 2013/2:20%. 2014/1:40%. 2014/2:60%.  
2015/1:60%
- O preenchimento do Questionário é voluntario

# Auto Avaliação no Brasil

- LEI No 10.861, DE 14 DE ABRIL DE 2004 - Institui o Sistema Nacional de Avaliação da Educação Superior – SINAES ...
  - Art. 11. Cada instituição de ensino superior, pública ou privada, constituirá Comissão Própria de Avaliação - CPA, ..., com as atribuições de condução dos processos de avaliação internos da instituição, ...
    - II - **atuação autônoma** em relação a conselhos e demais órgãos colegiados existentes na instituição de educação superior.



# O QUE AVALIAR?

Art. 3º - **A avaliação das instituições de educação superior** terá por objetivo identificar o seu perfil e o significado de sua atuação, por meio de suas atividades, cursos, programas, projetos e setores, considerando as diferentes dimensões institucionais, dentre elas obrigatoriamente as seguintes:

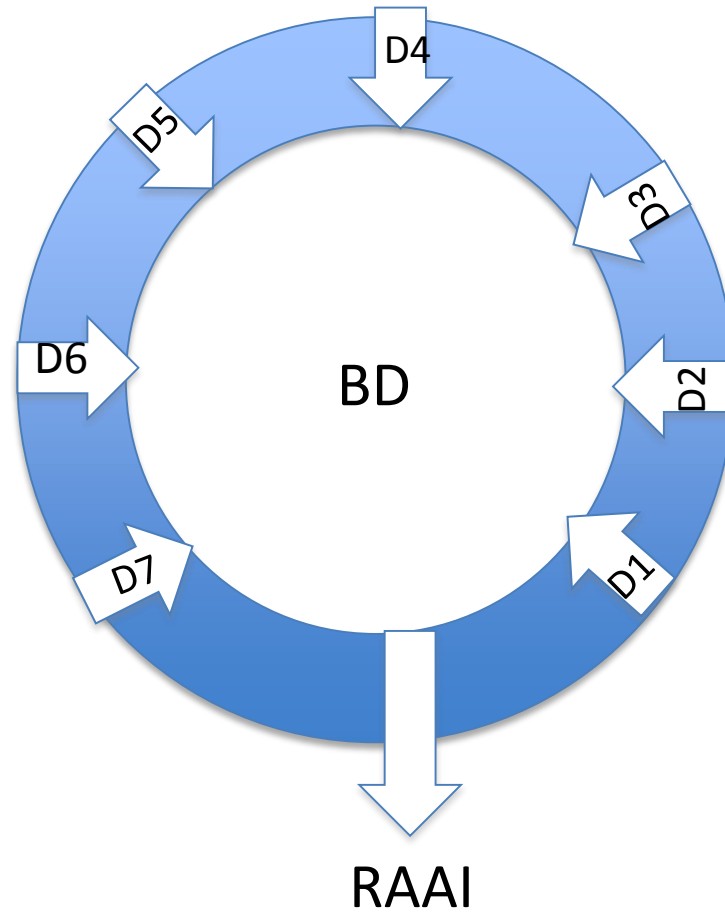
- I – **a missão e o plano de desenvolvimento institucional;**
- II – a política para **o ensino, a pesquisa, a pós-graduação, a extensão** e as respectivas formas de operacionalização, incluídos os procedimentos para estímulo à produção acadêmica, as bolsas de pesquisa, de monitoria e demais modalidades;
- III – **a responsabilidade social** da instituição, considerada especialmente no que se refere à sua contribuição em relação à inclusão social, ao desenvolvimento econômico e social, à defesa do meio ambiente, da memória cultural, da produção artística e do patrimônio cultural;
- IV – **a comunicação com a sociedade;**
- V – **as políticas de pessoal**, as carreiras do corpo docente e do corpo técnico-administrativo, seu aperfeiçoamento, desenvolvimento profissional e suas condições de trabalho;
- VI – **organização e gestão** da instituição, especialmente o funcionamento e representatividade dos colegiados, sua independência e autonomia na relação com a mantenedora, e a participação dos segmentos da comunidade universitária nos processos decisórios;
- VII – **infraestrutura física**, especialmente a de ensino e de pesquisa, biblioteca, recursos de informação e comunicação;
- VIII – **planejamento e avaliação**, especialmente os processos, resultados e eficácia da auto-avaliação institucional;
- IX – políticas de **atendimento aos estudantes;**
- X – **sustentabilidade financeira**, tendo em vista o significado social da continuidade dos compromissos na oferta da educação superior.

# PROCESSOS: COLETA DE DADOS

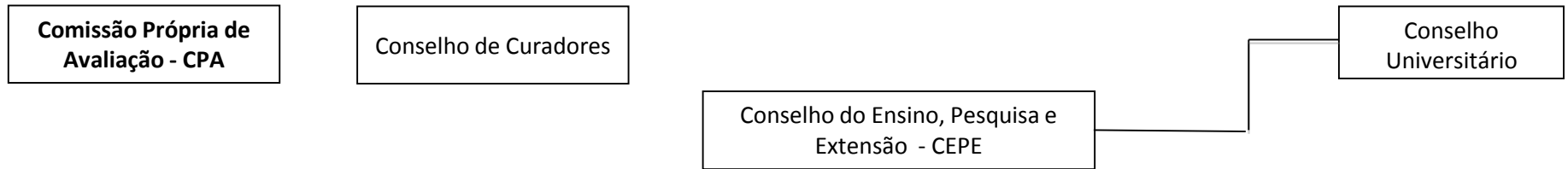
## Atual e Planejado

- Instrumentos de avaliação
  - 2015/1
    - Avaliação dos docentes pelos discentes
    - Auto avaliação docente
    - Avaliação da pós-graduação
  - 2015/2
    - Avaliação da UFRGS pelos egressos
    - Avaliação dos docentes do Colégio de Aplicação
  - 2016/1
    - Avaliação da gestão acadêmica (anual)
    - Avaliação da infraestrutura (anual)
  - 2016/2
    - Continuação do Planejamento orientado pelo SINAES

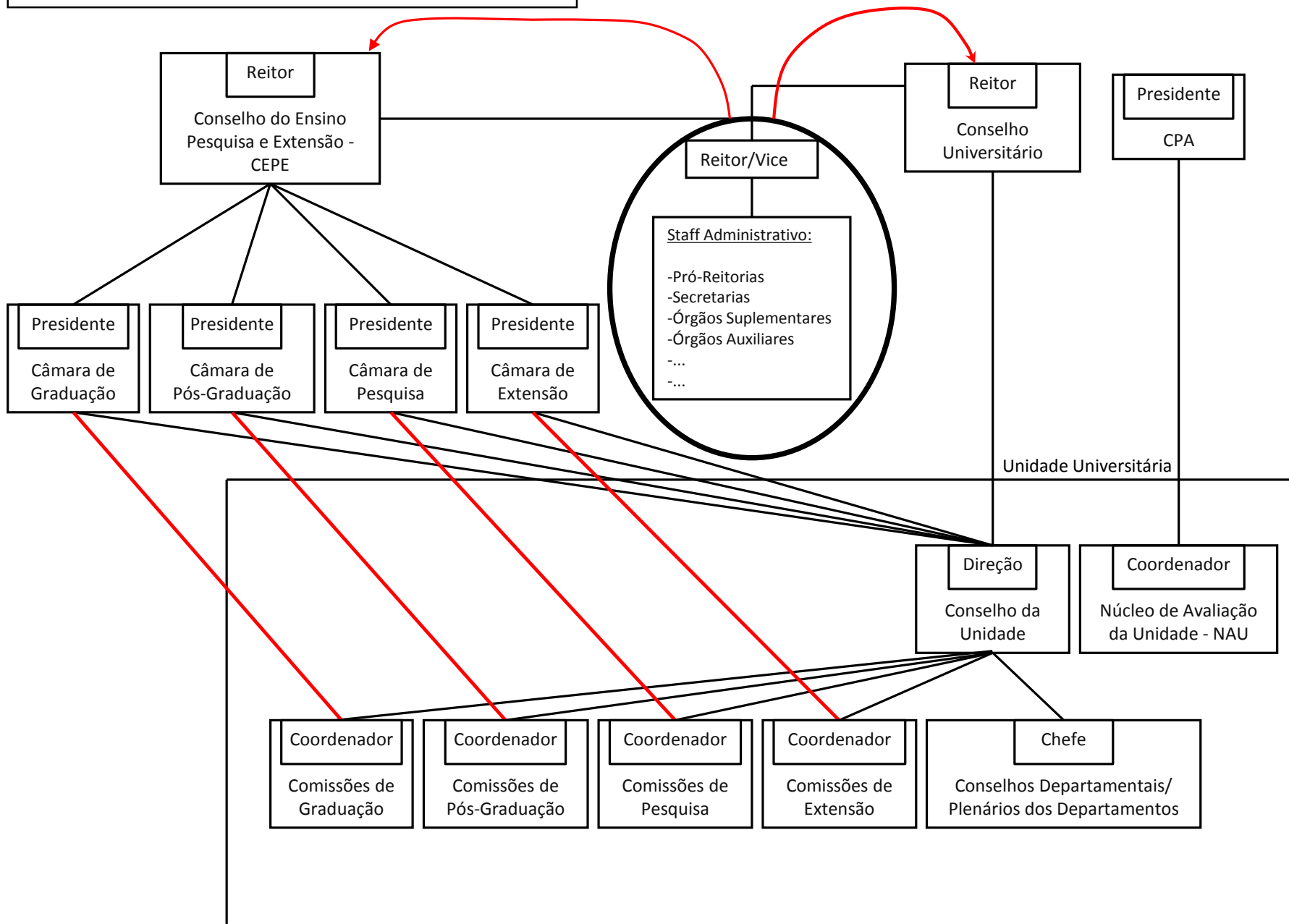
# Relatório de Autoavaliação Institucional



# CONSELHOS SUPERIORES DA UNIVERSIDADE: UFRGS



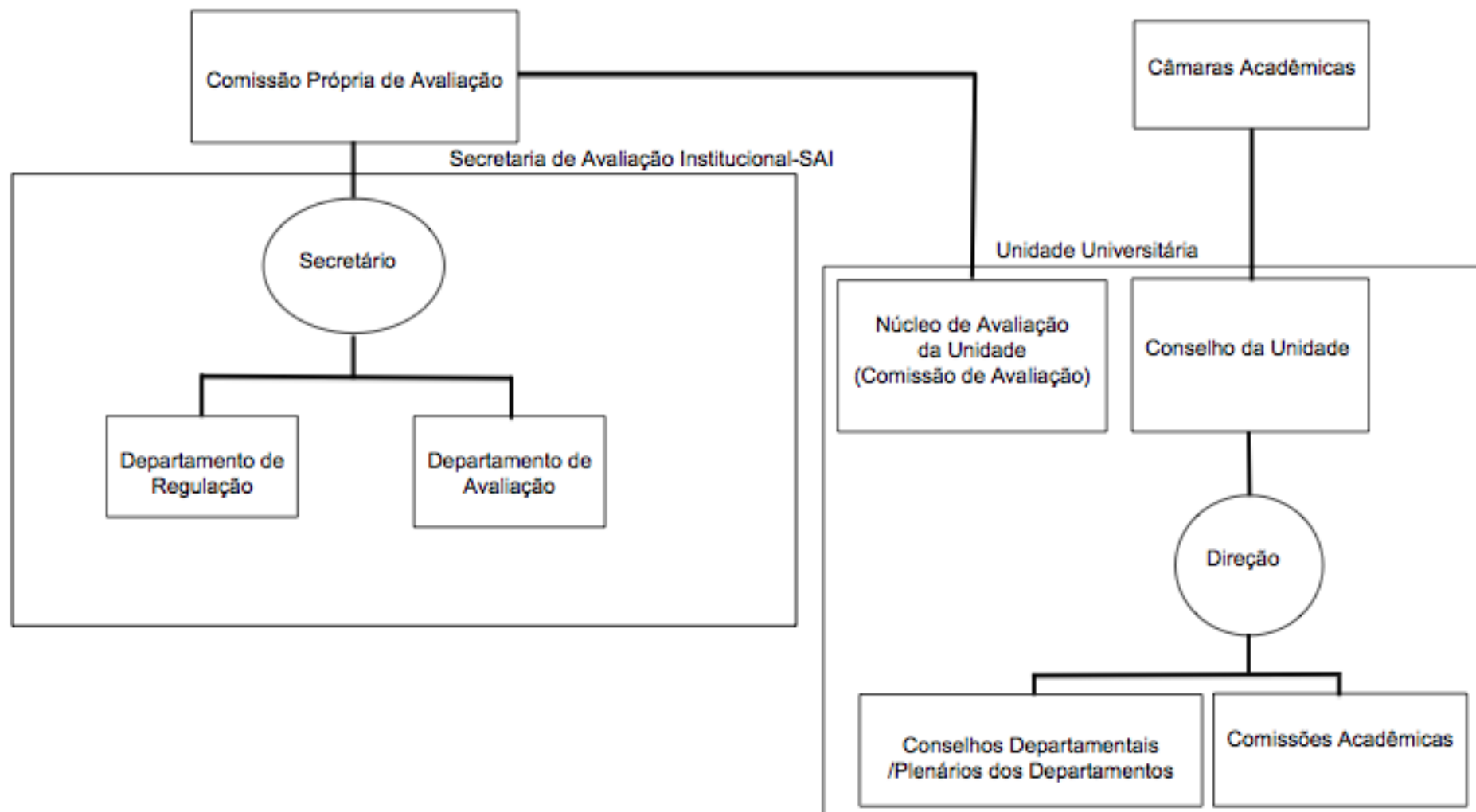
# ORGANIZAÇÃO DA UNIVERSIDADE POR ATIVIDADES (1994 – HOJE)



# CONSELHOS SUPERIORES DA UNIVERSIDADE

- Na UFRGS
  - Criação de um **Secretaria de Avaliação Institucional-SAI** com status de Pró-reitoria:
    - Um Secretario + Vice Secretario
    - 8 Técnicos Administrativos

## AVALIAÇÃO INSTITUCIONAL DA UFRGS



# Composição da Secretaria de Avaliação-SAI

- Departamentos:
  - Departamento de **Tecnologia da Informação**
  - Departamento de **Estatísticas**



# PROCESSO DE AVALIAÇÃO



# LAYOUT DOS INSTRUMENTOS DE AVALIAÇÃO

**INSTRUMENTO DE AVALIAÇÃO DO DOCENTE PELOS DISCENTES**

**Questões**

1 -  
2 -  
.  
.  
9 - O professor trabalhou com clareza e objetividade

Professor: PPP1  
Disciplina: DDD1  Não se aplica

Comente sobre a clareza e objetividade do professor

---

Professor: PPP2  
Disciplina: DDD2  Não se aplica

Comente sobre a clareza e objetividade do professor

---

11 -

**Espaço para livre manifestação**

**Pesquisas de interesse da Administração**

1 - O serviço de monitoria atendeu minhas necessidades

 Não se aplica

2 -

# CONHECIMENTO SOBRE A UNIVERSIDADE

- Os alunos, professores e Técnicos Administrativos, protegidos pelo anonimato, “comentam” sobre a qualidade das atividades da universidade
- Ninguém conhece melhor a universidade/unidades do que a CPA/NAUs, respectivamente

# Painel da Qualidade



# PAINEL DA QUALIDADE

- **Objetivos**

- Tomada de decisão

- Transparência

- Satisfação à comunidade universitária dos dados coletados

# Painel da Qualidade



# PAINEL DA QUALIDADE

- <http://www.ufrgs.br/sai/dados-resultados/painel-qualidade>

## Painel da Qualidade



O Painel da Qualidade da UFRGS é um repositório de gráficos, tabelas e outros instrumentos, informando a qualidade das diversas atividades da Universidade. Os dados para exibição da qualidade são extraídos dos diversos instrumentos de avaliação, bem como das diversas bases de dados da Universidade. O painel da qualidade tem por objetivos: fornecer subsídios aos gestores para a tomada de decisões visando a melhoria da qualidade, compartilhar de forma transparente os dados e indicadores gerados (possibilitando sua análise de diversos ângulos), estimular a participação e divulgação de resultados à comunidade interna e externa, fortalecer a cultura de avaliação institucional e, sobretudo, melhorar a qualidade da UFRGS.

Abaixo você encontra os resultados das avaliações por semestre e também a série histórica e as comparações de resposta entre discentes e docentes.

### Avaliação do Docente pelos Discentes

2013/2	2014/1	2014/2	2015/1	Série Histórica
--------	--------	--------	--------	-----------------

### Autoavaliação Docente

2014/2	2015/1	Série Histórica*
--------	--------	------------------

### Comparação Discente-Docente

2014/2	2015/1*
--------	---------

\*em construção

# Índice de Qualidade da UFRGS-IQ

- Índice de qualidade – IQ

	2013/2	2014/1	2014/2
IQ	4,19	4,26	4,39
IGC/MEC	4,29		-



# Usos da Avaliação

- Progressão Funcional

- Prof. Auxiliar de Ensino

- Professor Assistente

- Professor Adjunto

- Prof. Associado

- Prof. Titular

Avaliação do docente pelos discentes

The diagram consists of five blue arrows pointing from right to left, each originating from a common vertical line on the right and pointing to a specific academic level. From top to bottom, the arrows point to: Prof. Auxiliar de Ensino, Professor Assistente, Professor Adjunto, Prof. Associado, and Prof. Titular. The text 'Avaliação do docente pelos discentes' is positioned to the right of these arrows, indicating the source of the evaluation.

FIM!

[www.ufrgs.br/cpa](http://www.ufrgs.br/cpa)

[www.ufrgs.br/sai](http://www.ufrgs.br/sai)

[www.ufrgs.br/forumdosnaus](http://www.ufrgs.br/forumdosnaus)