



**MINISTÉRIO DA EDUCAÇÃO  
UNIVERSIDADE FEDERAL DE SANTA MARIA  
CENTRO DE EDUCAÇÃO  
CAICE/CSA- CE**



## **RELATÓRIO FINAL**

**Resultados**

**AVALIAÇÃO DOCENTE E AUTOAVALIAÇÃO  
DISCENTE DOS CURSOS DE PÓS-GRADUAÇÃO  
DO CENTRO DE EDUCAÇÃO 2023/2**

Santa Maria, abril de 2024

**MINISTÉRIO DA EDUCAÇÃO  
UNIVERSIDADE FEDERAL DE SANTA MARIA  
CENTRO DE EDUCAÇÃO  
CAICE/CSA-CE**

Prof.<sup>a</sup> Marilene Gabriel Dalla Corte  
**Diretora do CE**  
Prof. José Iran Ribeiro  
**Vice-diretor**

Prof.<sup>a</sup> Fabiane Adela Tonetto Costas - FUE  
**Presidente- CAICE/CSA-CE**

**Integrantes CAICE/CSA-CE**

Prof.<sup>a</sup> Daniele Rorato Sagrillo -MEN  
Prof.<sup>a</sup> Glades Tereza Félix – ADE  
Prof.<sup>a</sup> Tania Micheline Miorando - EDE  
TAE Glece Kursawa Cóser- SAP  
TAE Liliane Gontan Timm Della Méa – PPGE  
TAE Gessiane Rehbein - Secretária - Pedagogia Noturno  
Acad. Ana Paula Rodrigues Machado - Discente Pós-graduação  
Acad. Denise Ângela Wunder Della Flora - Discente Graduação

**Assessoria Interna**

Prof. José Luiz Padilha Damilano – EDE

**Apoio Administrativo**

TAE- Diego Stigger Marins

**Apoio à pesquisa e comunicação**

Acad. Arthur Braz Santos ( Bolsista Estatística)  
Acad. Denise Ângela Wunder Della Flora (Bolsista FIPE/UFSM)  
Acad. Rafael Mena Barreto Freitas - (Bolsista Comunicação Visual)

**Contatos**

CAICE/CSA-CE  
Prédio 16, sala 3152, Bairro Camobi  
97105-900, Santa Maria  
Fone: (55) 3220 8435  
Endereço Eletrônico: [caiceufsm@ufsm.br](mailto:caiceufsm@ufsm.br)  
Página: [www.ufsm.br/caice](http://www.ufsm.br/caice)

<b>Introdução</b>	<b>3</b>
<b>Objetivos</b>	<b>3</b>
<b>Metodologia</b>	<b>3</b>
<b>Participação por curso</b>	<b>4</b>
<b>Resultado quantitativo</b>	<b>6</b>
Média geral das dimensões	6
Plano de ensino da disciplina	6
Conhecimento e ementa da disciplina	7
Aproveitamento das aulas	8
Metodologia	9
Avaliação	11
Relação docente-estudante	12
Relação orientador(a)-orientando(a)	13
Gestão do Programa	14
Dificuldades com a criação de disciplinas híbridas	16
Dificuldades em relação à produção acadêmica	17
<b>Por curso</b>	<b>18</b>
<b>Média geral das dimensões por Curso de Pós-graduação</b>	<b>18</b>
PPG Educação - Doutorado	19
PPG Educação - Mestrado	22
PG - Mestrado Profissional em Tecnologias Educacionais em Rede (MPTER)	24
PG em História em Rede Nacional - Mestrado Profissional PG em História em Rede Nacional (PROFHIST)	26
PG em Políticas Públicas e Gestão Educacional (PPPG)	29
<b>Comparativo pontos fortes e pontos a melhorar Ciclos 2023/1 e 2023/2</b>	<b>31</b>
<b>Resultado qualitativo geral</b>	<b>32</b>
<b>Resultado qualitativo por curso</b>	<b>34</b>
<b>Considerações finais</b>	<b>35</b>
<b>Referências</b>	<b>38</b>
<b>Anexo A - Respostas questão aberta</b>	<b>39</b>
<b>Anexo B - Registro da devolutiva Ciclos 2023/1 e 2023/2</b>	<b>44</b>

## **Introdução**

Este documento apresenta os resultados do processo de Avaliação docente pelo discente e autoavaliação discente dos cursos de Pós-Graduação do Centro de Educação, ocorrida no final do 2º semestre de 2023. Foi coordenado pela Comissão Setorial de Avaliação - CAICE/CSA-CE e implementada pela equipe desta comissão. O instrumento respondido é denominado IA-2B - Instrumento de avaliação docente e autoavaliação discente da pós-graduação.

Os programas de pós-graduação que responderam a Avaliação do Docente pelo Discente são: PG Educação - Doutorado e Mestrado, PG - Mestrado Profissional em Tecnologias Educacionais em Rede, PG em História em Rede Nacional - Mestrado Profissional, PG em Políticas Públicas e Gestão Educacional - Mestrado Profissional e PG em Gestão Educacional - Especialização.

Espera-se que a prestação de contas contida neste relatório, seja uma ferramenta balizadora para os gestores promoverem políticas no Centro de Educação a curto, médio e longo prazos.

## **Objetivos**

Esse processo avaliativo tem como objetivo principal acompanhar a melhoria da qualidade das atividades pedagógicas e como objetivos específicos a) avaliar o docente em relação a sua atuação nas disciplinas ministradas, com vistas a proporcionar a reflexão sobre seu desempenho, melhora na qualidade do ensino, pesquisa, orientações e práticas pedagógicas; b) autoavaliação discente de modo a possibilitar a reflexão sobre a necessidade de comprometimento com as atividades de ensino, pesquisa e orientações.

## **Metodologia**

Com base na metodologia de Avaliação Institucional Participativa (AIP) de Barber (1997) e Leite (2005), esta pesquisa de caráter diagnóstico e de abordagem quanti/qualitativa, teve como materialidade o Relatório Estatístico dos Instrumentos (CPD, 2024). O processo avaliativo foi desenvolvido em quatro fases: sensibilização, implementação, resultados e meta-avaliação.

O processo de avaliação ocorreu no período de 15 de dezembro de 2023 a 18 de março de 2024, quando o instrumento esteve disponível no Portal Estudantil da pós-graduação, sendo a participação voluntária. O questionário online utilizado continha 54 questões (53 fechadas e uma questão aberta), de livre adesão, podendo ser acessado por tempo determinado no portal do aluno com login e senha específicos.

O instrumento IA-2B 2023/2 foi dividido em dez dimensões: Plano de ensino da disciplina, Conhecimento e ementa da disciplina, Aproveitamento das aulas, Metodologia, Avaliação, Relação docente-estudante, Relação orientador(a)-orientando(a), Gestão do programa, Dificuldades com a criação de disciplinas híbridas e Dificuldades em relação à produção acadêmica. Também constava uma questão aberta para críticas e sugestões. Assim, dos 1229 instrumentos disponíveis no sistema, 262 foram respondidos, contando com a participação de 128 estudantes da pós-graduação dos 473 que estavam habilitados a responder.

Para a constituição da pesquisa quantitativa utilizou-se o resultado das questões objetivas onde, por meio da utilização do Google Planilhas realizou-se o cálculo da média ponderada por questão e dimensão com base na escala *Likert* de 5<sup>1</sup> pontos.

## **Participação**

Inicialmente, serão apresentados os totais gerais de participação dos discentes dos cursos de pós-graduação na Avaliação do docente pelo discente e autoavaliação discente. Para fins comparativos, o quadro 1 consta de dados de participação dos dois últimos Ciclos avaliativos - 2023/1 e 2023/2.

---

<sup>1</sup> 1 Concordo Totalmente (5), Concordo frequentemente (4); Concordo (3), Concordo frequentemente (2) e Discordo Totalmente (1).

Quadro 1: Participação dos estudantes de Pós-graduação do CE nos Ciclos 2023/1 e 2023/2

CURSO	ALUNOS MATRICULADOS		ALUNOS RESPONDENTES		PORCENTAGEM		MÉDIA ANUAL
PG EDUCAÇÃO - DOUTORADO	152	216	23	57	15,13%	26,3%	21,7%
PG EDUCAÇÃO - MESTRADO	84	115	12	27	14,29%	23,4%	19,6%
MESTRADO PROFISSIONAL EM TECNOLOGIAS EDUCACIONAIS EM REDE (MPTER)	22	21	8	6	36,36%	28,5%	32,5%
PG EM HISTÓRIA EM REDE NACIONAL (PROFHIST)	13	12	2	5	15,38%	41,6%	28%
PG EM POLÍTICAS PÚBLICAS E GESTÃO EDUCACIONAL (PPPG)	38	94	8	32	21,05%	34%	30,3%
CURSO DE ESPECIALIZAÇÃO EM GESTÃO EDUCACIONAL (CEGE)	25	15	4	1	16,00%	6,6%	12,5%
<b>TOTAL</b>	<b>334</b>	<b>473</b>	<b>57</b>	<b>128</b>	<b>17,07%</b>	<b>27,1%</b>	<b>22,9%</b>

Podemos observar que ocorreu um aumento significativo na participação dos discentes da pós-graduação na média da participação geral do CE, de 17% de semestre 2023/1 para 27% no semestre 2023/2. No entanto, considerando os estudos de SANTOS (1998 apud FELIX et al. 2019), os índices de participação são considerados fracos conforme escala de intensidade adaptada pelos autores<sup>2</sup>. No Ciclo 2023/1, apenas os cursos de Mestrado Profissional em Tecnologias Educacionais em Rede (MPTER) e o PG em Políticas Públicas e Gestão Educacional (PPPG) alcançaram médias de participação superiores a 20%. Já no Ciclo 2023/2, os índices de participação por curso tiveram uma significativa melhora, e apenas o Curso de Especialização em Gestão Educacional (CEGE) apresentou participação inexpressiva. A média anual de participação dos discentes de pós-graduação, considerando os dois semestres avaliados, foi superior a 22 %.

<sup>2</sup> Escala de Intensidade da participação: Inexpressiva (zero a 20%); Fraca (21% a 40%); Média (41% a 60%); Forte (61 a 80%); Muito forte (81% a 100%).

## Resultado quantitativo

Este relatório será dividido em seções principais, a análise geral do instrumento passando por cada uma das dimensões e a análise por curso de pós-graduação lotado no Centro de Educação. Primeiramente será feita a análise geral. O quadro a seguir mostra a média geral de cada uma das dimensões do instrumento IA-2B no Ciclo 2023/2.

Quadro 2: Média das dimensões avaliadas

Dimensão	Média Geral
Plano de ensino da disciplina	4,84
Conhecimento e ementa da disciplina	4,86
Aproveitamento das aulas	4,87
Metodologia	4,84
Avaliação	4,86
Relação docente-estudante	4,76
Relação orientador(a)- orientando(a)	4,88
Gestão do programa	4,62
Dificuldades com a criação de disciplinas híbridas	1,94
Dificuldades em relação à produção acadêmica	2,26

Fonte: CPD/UFSM(2024)

Podemos observar que a média geral das dimensões do instrumento é alta (na última dimensão acerca da dificuldade, quanto mais próxima de 1 melhor), o que pode significar que os alunos da pós-graduação estão satisfeitos com o curso e os docentes.

## Plano de ensino da disciplina

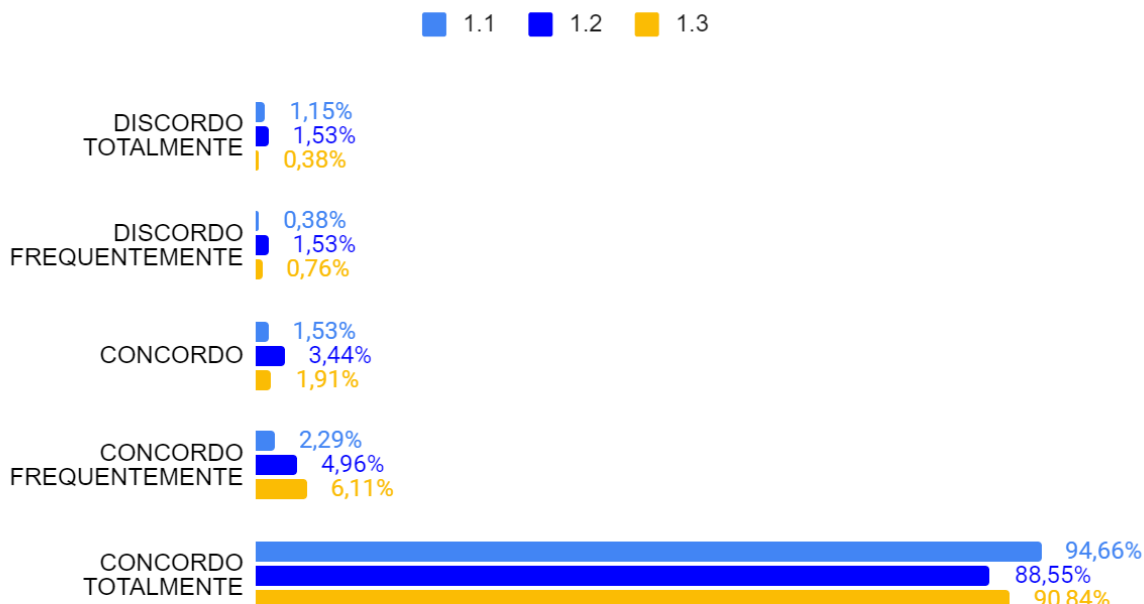
Quadro 3: Média das questões e a média geral da dimensão Plano de ensino da disciplina

Questão	Média
1.1 - Entregou e comentou o plano de ensino, os objetivos, conteúdos, metodologia, avaliação e referências bibliográficas considerando a participação discente na elaboração do plano.	4,89
1.2 - Desenvolveu o plano disponibilizando fontes em Língua Portuguesa e línguas estrangeiras para enriquecer a disciplina.	4,77
1.3 - Eu, como estudante, busquei informar-me sobre o plano de ensino, os objetivos, a metodologia, a avaliação e as referências bibliográficas.	4,86

<b>Média da Dimensão</b>	<b>4,84</b>
--------------------------	-------------

Fonte: CPD/UFSM(2024)

Gráfico 1: Percentual das respostas na dimensão Plano de ensino da disciplina



Fonte: CPD/UFSM(2024)

Na avaliação do plano de ensino da disciplina, a maioria dos estudantes expressou uma concordância expressiva com os itens 1.1, 1.2 e 1.3. É notável que a maioria dos estudantes concordam total ou frequentemente com essas questões, indicando uma alta aceitação do plano de ensino, com percentuais superiores a 93%.

Com relação a discordância, uma minoria expressou desacordo total ou frequente, o que sugere que há uma pequena parcela de alunos que discorda da abordagem adotada na disciplina.

Em resumo, o plano de ensino é recebido positivamente pela maioria dos alunos, com as médias das questões acima de 4,7.

## Conhecimento e ementa da disciplina

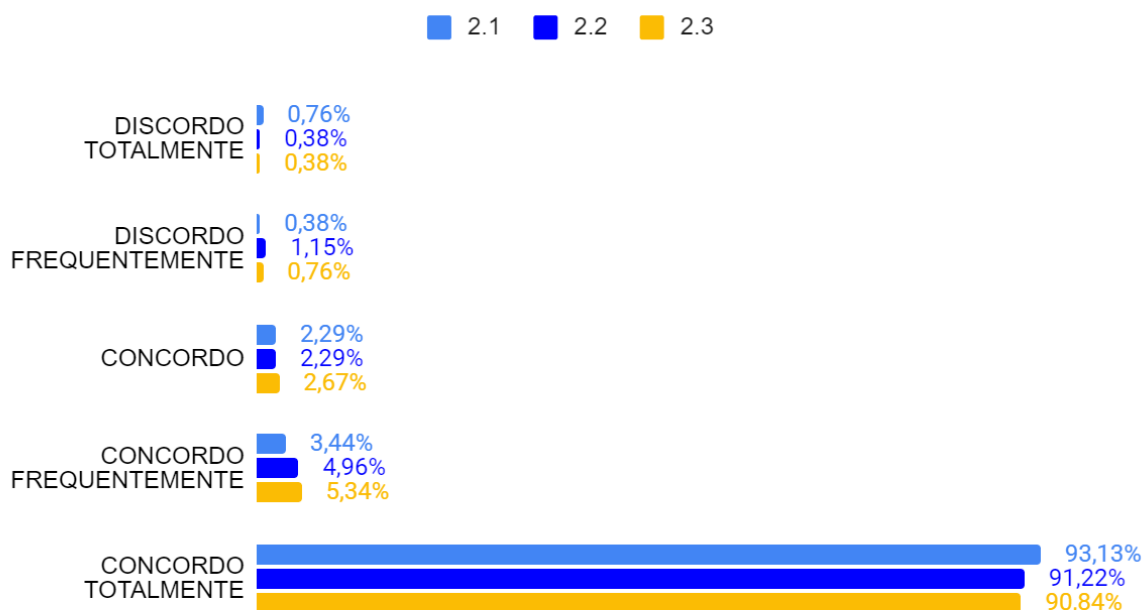
Quadro 4: Média das questões e a média geral da dimensão Conhecimento e ementa da disciplina

Questão	Média
2.1 - Estão atualizados e relacionados às temáticas de pesquisa dos discentes e aos diferentes contextos sociais e educacionais.	4,88
2.2 - As disciplinas proporcionaram a interação entre as linhas de pesquisa.	4,85
2.3 - Eu, como estudante, procurei esclarecer as dúvidas e complementar os conteúdos desenvolvidos.	4,95
<b>Média da Dimensão</b>	<b>4,86</b>



Fonte: CPD/UFSM(2024)

Gráfico 2: Percentual das respostas na dimensão Conhecimento e ementa da disciplina



Fonte: CPD/UFSM(2024)

A dimensão de Conhecimento e a ementa da disciplina também receberam um alto nível de concordância por parte dos estudantes, com percentuais acima de 96%. A maioria dos estudantes concorda total ou frequentemente com os elementos 2.1, 2.2 e 2.3, o que sugere que eles estão satisfeitos com o conteúdo da disciplina e sua abordagem.

Assim como na dimensão anterior, há uma pequena porcentagem de estudantes que discordam, mas essa discordância é bastante baixa. Isso indica que a maioria dos estudantes está satisfeita com o que está sendo ensinado na disciplina e como o conhecimento está sendo repassado.

Essa alta taxa de concordância sugere que o currículo e a ementa da disciplina são bem projetados e alinhados com as expectativas dos estudantes. No entanto, é sempre importante manter um diálogo aberto com os estudantes para avaliar continuamente e melhorar o plano de ensino, caso surjam preocupações ou sugestões específicas.

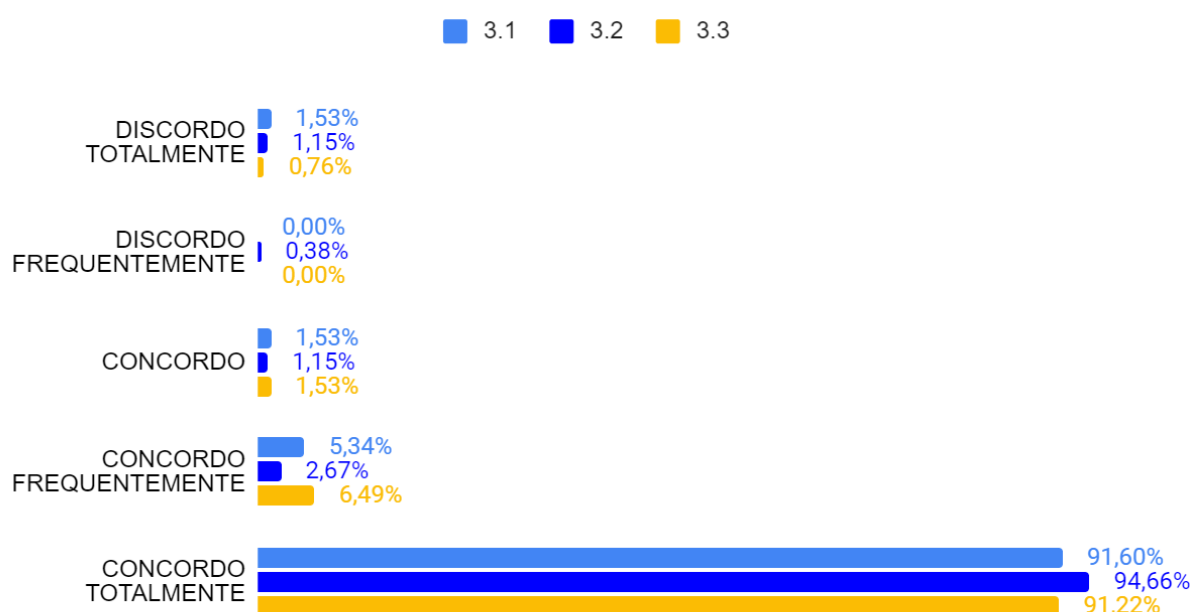
## Aproveitamento das aulas

Quadro 5: Média das questões e a média geral da dimensão Aproveitamento das aulas

Questão	Média
3.1 - Foi assíduo às aulas, pontual e cumpriu o horário da aula de forma qualitativa.	4,85
3.2 - Demonstrou preocupação em relação ao aproveitamento dos estudantes.	4,89
3.3 - Quanto ao aproveitamento das aulas desta disciplina, considero que foram satisfatórias para minha formação e que fui assíduo e pontual aos encontros.	4,87
<b>Média da Dimensão</b>	<b>4,87</b>

Fonte: CPD/UFSM(2024)

Gráfico 3: Percentual das respostas na dimensão Aproveitamento das aulas



Fonte: CPD/UFSM(2024)

Na dimensão Aproveitamento das aulas, podemos observar que a maioria dos estudantes concorda total ou frequentemente com as questões 3.1, 3.2 e 3.3, pois a média geral da dimensão foi de 4,87. Isso é um sinal positivo de que a maioria dos estudantes entende que as aulas são desenvolvidas de forma adequada.

Há uma minoria de estudantes que discordam total ou frequentemente, o que sugere que, de forma geral, a satisfação dos estudantes em relação ao aproveitamento das aulas é alta.

## Metodologia

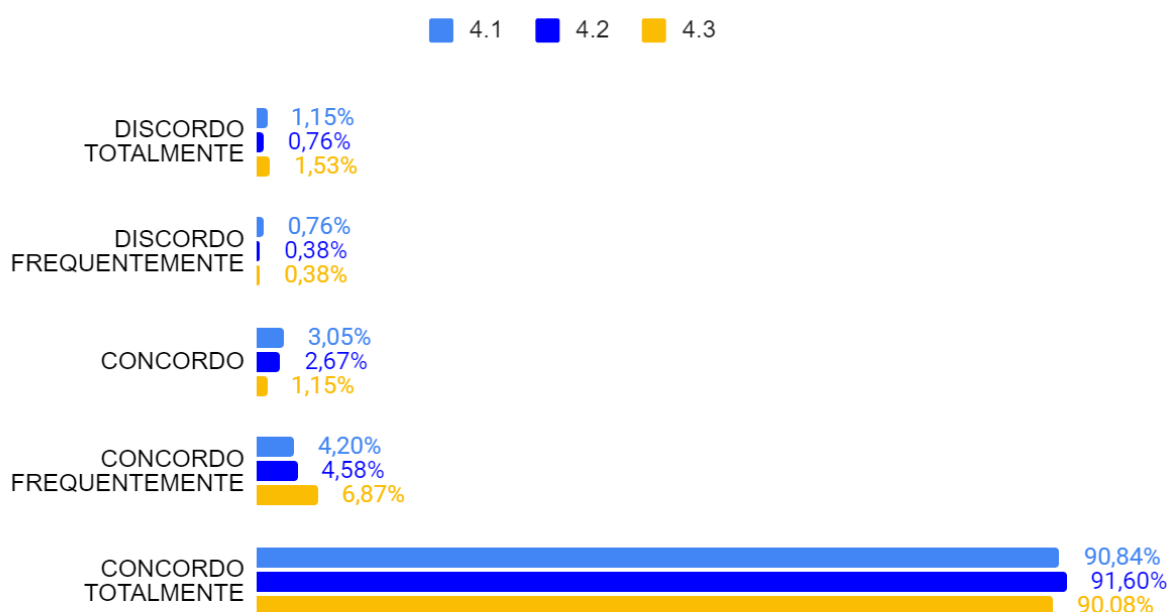
Quadro 6: Média das questões e a média geral da dimensão Metodologia

Questão	Média
---------	-------

4.1 - Utilizou formas diversificadas de produção científica e/ou técnica (sequências didáticas, cadernos didáticos, ensaios, artigos, resenhas em periódicos, verbetes, capítulos de livro, livros, produção para eventos) superando a dicotomia teoria e prática.	4,83
4.2 - Utilizou recursos didáticos adequados para o desenvolvimento das aulas aos estudantes. (Ex.: Power Point, Moodle, vídeos, redes sociais e outras multimídias)	4,86
4.3 - Eu, como estudante, tive interesse em questionar o docente, refletir sobre o conteúdo e quando necessário busquei alternativas para obter melhor aprendizado.	4,84
<b>Média da Dimensão</b>	<b>4,84</b>

Fonte: CPD/UFSM(2024)

Gráfico 4: Percentual das respostas na dimensão Metodologia



Fonte: CPD/UFSM(2024)

Na dimensão Metodologia, os resultados também indicam que a maioria dos estudantes concorda total ou frequentemente com as questões 4.1, 4.2 e 4.3 relacionadas à metodologia de ensino, pois a média geral da dimensão foi 4,84. Isso sugere que a maioria dos estudantes concorda com a abordagem metodológica adotada na disciplina.

Os níveis de discordância total ou frequente são baixos, o que é um sinal positivo de que a metodologia está alinhada com as expectativas dos estudantes. No entanto, mesmo com uma grande concordância, é importante considerar as opiniões dos estudantes que discordam para entender suas preocupações específicas e avaliar se há espaço para melhorias na metodologia de ensino.

No geral, esses resultados refletem que a metodologia utilizada na disciplina é bem recebida pelos estudantes, mas como em qualquer contexto educacional, a constante avaliação e ajuste da metodologia representam aspectos importantes a serem considerados pelos docentes e gestores.

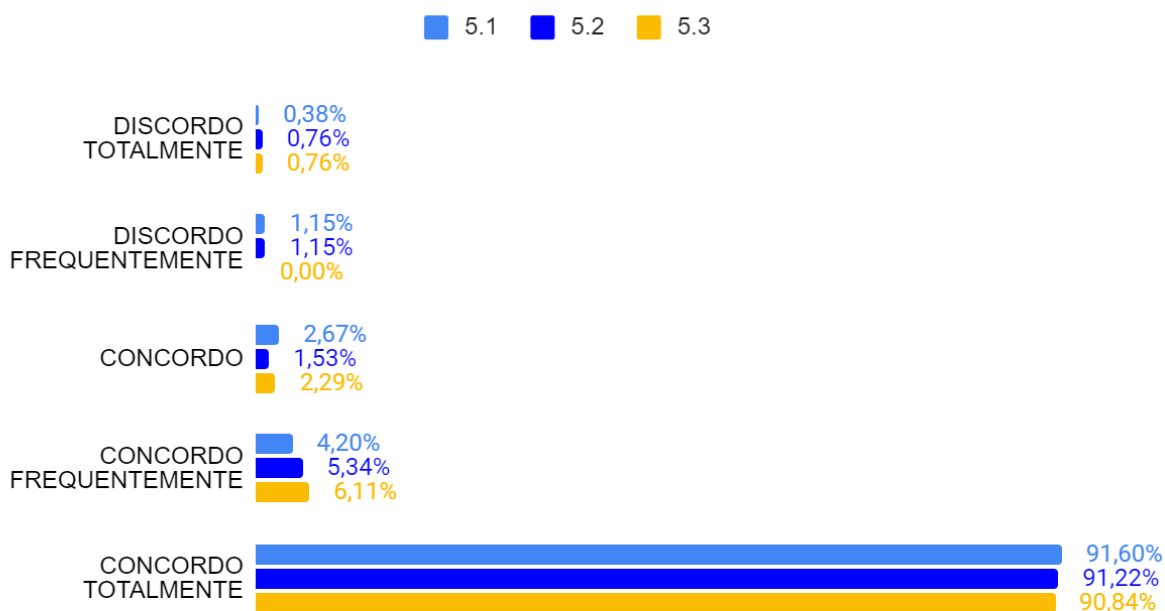
## Avaliação

Quadro 7: Média das questões e a média geral da dimensão Avaliação

Questão	Média
5.1 - Informou e discutiu, previamente, a sistemática de avaliação da aprendizagem.	4,85
5.2 - Informou sobre os direitos dos discentes quando do descumprimento dos encargos pertinentes à função docente, tais como: não assiduidade, não cumprimento do programa da disciplina, carga horária e plano de ensino, não devolução das avaliações e comentário dos seus resultados e não encerramento da turma no sistema em tempo regulamentar.	4,85
5.3 - Eu, como estudante, interessei-me em saber sobre os prazos e os resultados das avaliações aplicadas.	4,86
<b>Média da Dimensão</b>	<b>4,86</b>

Fonte: CPD/UFSM(2024)

Gráfico 5: Percentual das respostas na dimensão Avaliação



Fonte:CPD/UFSM(2024)

Na dimensão da Avaliação, os resultados também indicam uma alta taxa de concordância por parte dos estudantes com as questões 5.1, 5.2 e 5.3 relacionadas

aos métodos de avaliação. A grande maioria dos estudantes concorda total ou frequentemente com a forma como a avaliação é conduzida na disciplina.

Os níveis de discordância total ou frequente são muito baixos, o que sugere que, no geral, os estudantes estão satisfeitos com os métodos de avaliação. Isso é um sinal positivo de que as avaliações estão alinhadas com as expectativas dos estudantes.

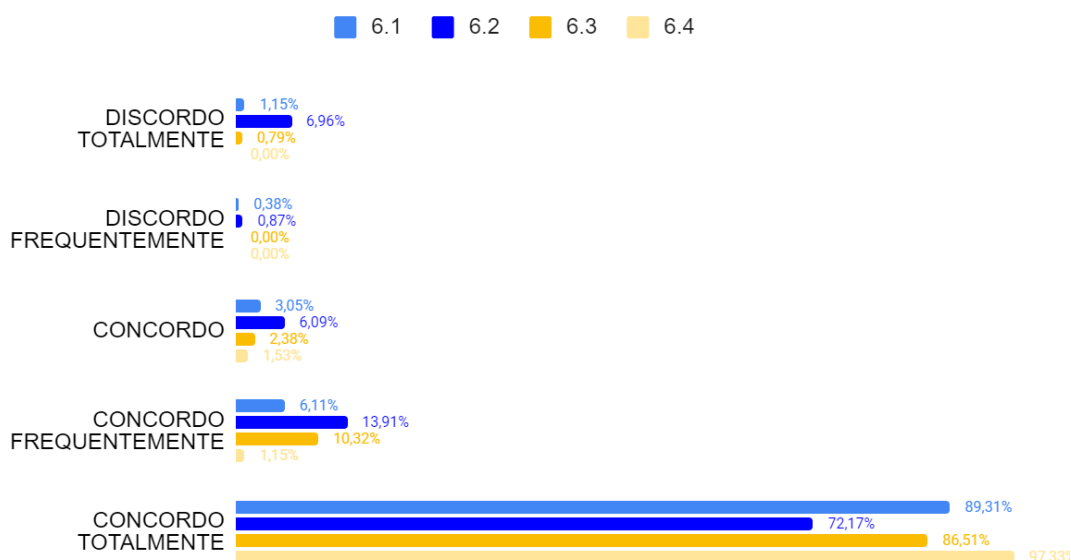
## Relação docente-estudante

Quadro 8: Média das questões e a média geral da dimensão Relação docente-estudante

Questão	Média
6.1 - Incentivou a participação dos discentes em atividades como eventos, congressos, intercâmbio/internacionalização do curso	4,82
6.2 - Identificou a necessidade de encaminhamento dos discentes para acompanhamento psicológico <sup>3</sup>	4,43
6.3 - Deu acessibilidade pedagógica aos estudantes com deficiência e/ou necessidades educacionais especiais <sup>4</sup>	4,82
6.4 - Eu, como estudante considero que me relacionei de forma cooperativa e respeitosa com o docente e a turma	4,96
<b>Média da Dimensão</b>	<b>4,76</b>

Fonte:CPD/UFSM(2024)

Gráfico 6: Percentual das respostas na dimensão Relação docente-estudante



Fonte:CPD/UFSM(2024)

<sup>3</sup> Questão 6.2 constava da opção “Não concordo nem discordo.” Dos 262 questionários respondidos pelos discentes da pós-graduação, 143 marcaram a opção “Não concordo nem discordo”.

<sup>4</sup> Questão 6.3 constava da opção “Não se aplica.” Dos 262 questionários respondidos pelos discentes da pós-graduação, 159 marcaram a opção “Não se aplica”.

Na dimensão da Relação docente-estudante, os resultados indicam diversas opiniões por parte dos estudantes em relação aos itens 6.1, 6.2, 6.3 e 6.4 que se referem à relação entre os docentes e os estudantes.

A maioria dos estudantes concorda total ou frequentemente com os elementos 6.1 e 6.4, com percentuais superiores a 85%, indicando que eles estão satisfeitos com a relação geral entre professores e estudantes, bem como com a disponibilidade dos professores para ajudar. Isso representa um diagnóstico positivo de que a relação docente-estudante é percebida como ponto forte.

A menor média da dimensão corresponde às respostas dos estudantes na questão 6.2, com 7,83% de discordância. A questão refere-se à se o docente “Identificou a necessidade de encaminhamento dos discentes para acompanhamento psicológico”, e obteve a menor média do instrumento IA 2B na avaliação geral do CE com 4,43 de média.

De forma geral, os resultados nesta dimensão com média das questões de 4,76, sugerem que a maioria dos discentes da pós-graduação do CE está satisfeita com a relação docente-estudante, mas também destacam a importância de abordar as preocupações dos discentes em relação a aspectos específicos que podem ser melhorados, como a identificação da necessidade de encaminhamento psicológico dos discentes.

### Relação orientador(a)-orientando(a)

Quadro 9: Média das questões e a média geral da dimensão Relação orientador(a)-orientando(a)<sup>5</sup>

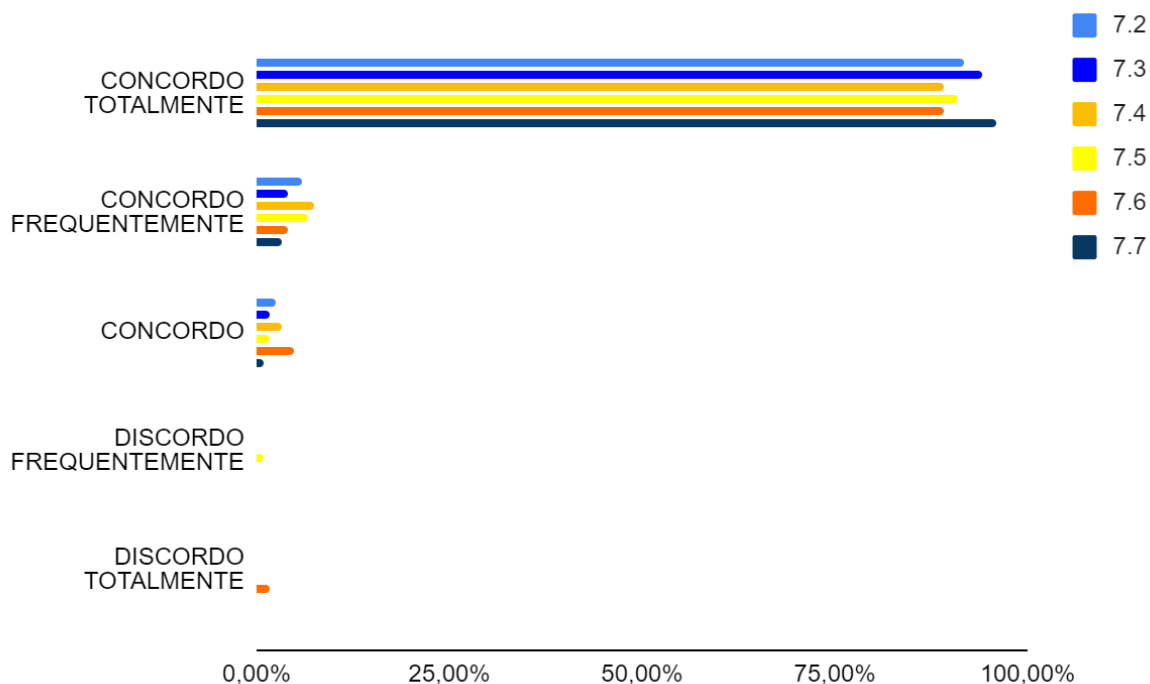
Questão	Média
7.2 - O tempo e a frequência destinados à orientação foram suficientes.	4,89
7.3 - O(a) orientador(a) buscou alternativas para suprir possíveis defasagens incentivando a autonomia para definição da temática de pesquisa e na elaboração do produto, relatório final da monografia, dissertação e/ou tese.	4,93
7.4 - O(a) orientador(a) estimulou a participação do(a) orientando(a) em comissões e/ou órgãos colegiados e grupos de pesquisa e extensão.	4,86
7.5 - O(a) orientador(a) incentivou a participação dos(as) orientandos(as) em atividades como eventos, congressos, intercâmbio/internacionalização do curso.	4,88
7.6 - O(a) orientador(a) realizou acompanhamento permanente durante o período da docência orientada (elaboração, execução e avaliação do plano de atividades e relatório).	4,79

<sup>5</sup> A dimensão Relação orientador(a)-orientando(a) constava no item 7.1 da questão: “Este docente é seu orientador”? com as opções ( )Sim ( )Não. Dos 262 questionários respondidos pelos discentes da pós-graduação, 128 foram marcados como “Sim” e 134 respondidos como “Não”.

7.7 - Eu, como orientando(a) considero que me relacionei de forma cooperativa e respeitosa com o(a) orientador(a).	4,95
Média da Dimensão	<b>4,88</b>

Fonte: CPD/UFSM, (2024).

Gráfico 7: Percentual das respostas na dimensão Relação orientador(a)-orientando(a)



Fonte: CPD/UFSM, (2024).

Na dimensão da Relação orientador(a)-orientando(a), os resultados revelam que os discentes que responderam esta dimensão com relação aos seus orientadores concordaram total ou frequentemente com as questões 7.2, 7.3, 7.4, 7.5, 7.6 e 7.7, o que sugere que eles estão satisfeitos com a relação entre orientadores e orientandos. Essa concordância indica que os discentes respondentes percebem essa relação como positiva.

## Gestão do programa

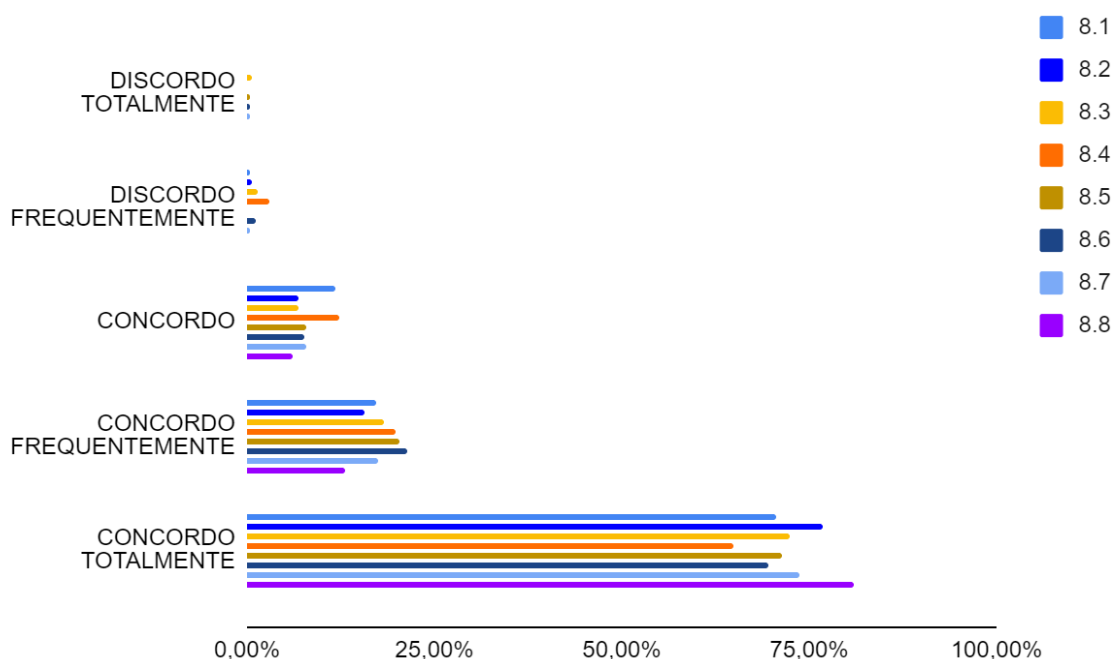
Quadro 10: Média das questões e a média geral da dimensão Gestão do programa

Questão	Média
8.1 - Há interlocução entre a gestão do programa (coordenação e secretaria) e as unidades de apoio ao estudante (UAP, APG).	4,58
8.2 - O atendimento da secretaria e coordenação (e-mails, informações, redes sociais, whatsapp) é adequado.	4,68
8.3 - As informações sobre editais, bolsas, recursos existentes são explícitas e acessíveis.	4,60
8.4 - As representações estudantis nas comissões informam seus pares sobre as deliberações acordadas na pós-graduação.	4,47
8.5 - A infraestrutura do programa atende às necessidades do seu corpo	4,62

docente, discente e técnico-administrativo.	
8.6 - Há promoção de informações, discussões e reflexões referentes ao processo de avaliação da pós-graduação executado pela CAPES	4,58
8.7 - Há o planejamento e fomento de capacitações à comunidade acadêmica (Docentes, discentes e TAEs ), com vistas a qualificação do programa.	4,64
8.8 - Eu, como estudante, considero que busquei informar-me e solicitar ações da gestão do Programa com antecedência e de forma cordial.	4,75
<b>Média da Dimensão</b>	<b>4,62</b>

Fonte: CPD/UFSM, (2024).

Gráfico 8: Percentual das respostas na dimensão Gestão do programa



Fonte: CPD/UFSM, (2024).

Na dimensão Gestão do programa, os resultados mostram uma gama de opiniões por parte dos estudantes em relação às questões 8.1 a 8.8, que se referem à gestão do Programa de Pós-graduação. A média geral das questões da dimensão foi de 4,62.

A maioria dos estudantes concorda total ou frequentemente com os itens avaliados, o que sugere a satisfação com relação ao programa. No entanto, também é notável que há uma parcela pequena de estudantes da pós-graduação que discordam ou discordam frequentemente em alguns aspectos específicos.

A área de discordância mais notável está relacionada ao item 8.4, onde uma parcela dos alunos discorda ou discorda frequentemente, e que obteve a menor média da dimensão (4,47). Isso indica que há preocupações específicas em relação à gestão



do programa, especialmente com relação à se “As representações estudantis nas comissões informam seus pares sobre as deliberações acordadas na pós-graduação”.

Portanto, enquanto a maioria dos estudantes estão satisfeitos com a gestão do programa, é importante considerar as preocupações dos estudantes que discordam para abordar essas questões específicas, a fim de melhorar a administração e organização do programa para todos os estudantes.

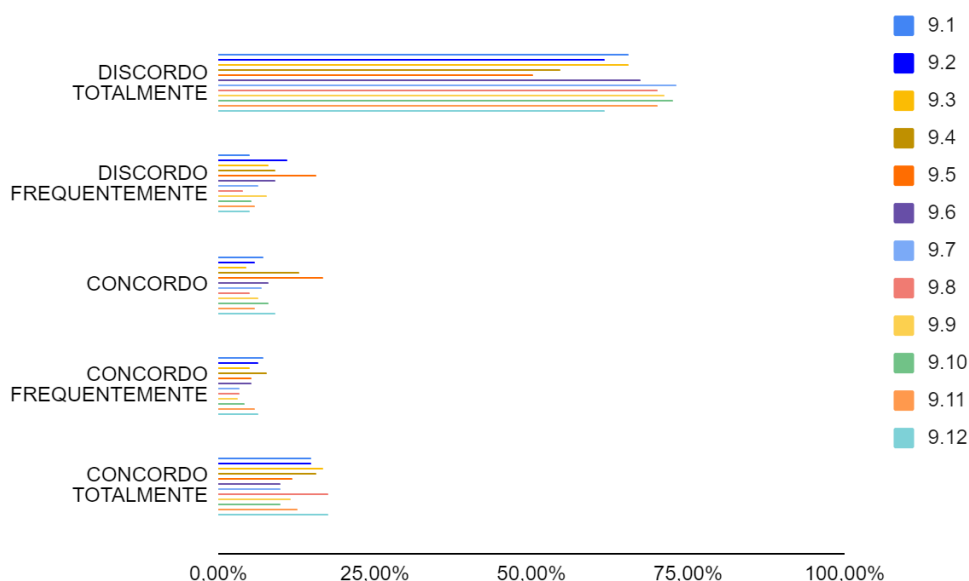
### Dificuldades com a criação de disciplinas híbridas

Quadro 11: Média da dimensão e média das questões na dimensão Dificuldades em relação à criação de disciplinas híbridas

Questão	Média
9.1 - Recursos tecnológicos como internet, equipamentos.*	2,01
9.2 - Aos horários das aulas.*	2,02
9.3 - Ao tempo destinado para desenvolver a aula.*	1,99
9.4 - Trabalho simultâneo ao horário da disciplina.*	2,21
9.5 - Dificuldade para realizar as leituras indicadas por razões pessoais.*	2,13
9.6 - Excesso de material para consulta.*	1,81
9.7 - Pouco material para consulta.*	1,70
9.8 - Metodologia das aulas.*	1,94
9.9 - Avaliação devido ao tempo para realização ser excessivo.*	1,76
9.10 - Avaliação devido ao tempo para realização ser escasso.*	1,74
9.11 - Avaliação, devido ao entendimento das questões.*	1,85
9.12 - Eu, como estudante busquei informar ao(à) docente sobre essas dificuldades.*	2,13
Média da Dimensão	<b>1,94</b>

Fonte: CPD/UFSM (2024).

Gráfico 9: Percentual das respostas na dimensão Dificuldades em relação à produção acadêmica



Fonte: CPD/UFSM (2024).

Na dimensão Dificuldades com a criação de disciplinas híbridas, os resultados trazem opiniões dos estudantes em relação às questões 9.1 a 9.12, que se referem às dificuldades encontradas durante a produção de trabalhos acadêmicos. As médias das questões na dimensão Dificuldades ficaram próximas 1, indicando que os discentes não estão enfrentando dificuldades com a criação de disciplinas híbridas.

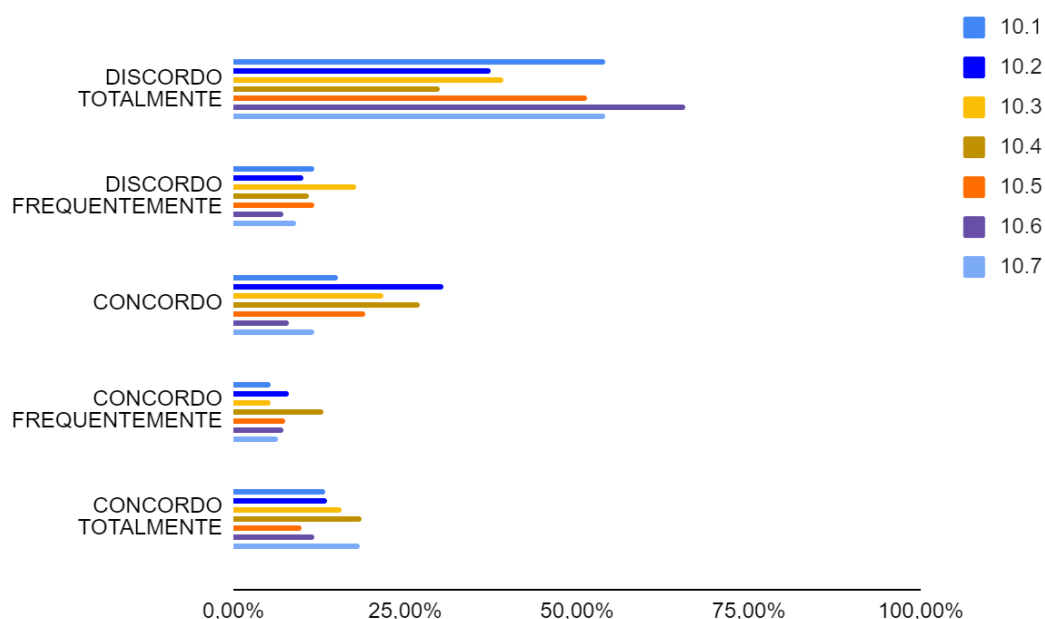
### Dificuldades em relação à produção acadêmica

Quadro 12: Média da dimensão e média das questões na dimensão Dificuldades em relação à produção acadêmica

Questão	Média
10.1 - Continuidade do tema de pesquisa inicial e da produção de dados para a pesquisa.	2,12
10.2 - Manter minha produção escrita (artigos, capítulos de livro, trabalhos para eventos)	2,50
10.3 - Manter atividades de leitura, escrita e prazos para entrega de relatórios (projetos, propostas, dissertações e teses) diante das questões psíquicas e emocionais.	2,40
10.4 - Compatibilizar as atividades de estudo, escrita e pesquisa com as atividades do cotidiano doméstico e de trabalho	2,79
10.5 - Acessar materiais bibliográficos em meio físico	2,13
10.6 - Manutenção de equipamentos tecnológicos e de acesso à internet.	1,92
10.7 - Eu como estudante busquei informar o(a) orientador(a), bem como a gestão do Programa sobre essas dificuldades.	2,26
Média da Dimensão	<b>2,26</b>

Fonte: CPD/UFSM (2024).

Gráfico 10: Percentual das respostas na dimensão Dificuldades em relação à produção acadêmica



Fonte: CPD/UFSM (2024).

Na dimensão Dificuldades em relação à produção acadêmica, os resultados trazem opiniões dos estudantes em relação às questões 10.1 a 10.7, que se referem às dificuldades encontradas durante a produção de trabalhos acadêmicos.

De forma geral, a média da Dimensão Dificuldades com a produção acadêmica apresentou média 2,26, o que indica que não haveria dificuldades com relação aos aspectos avaliados nesta dimensão. Conforme a escala *Likert*, médias próximas a 1 são consideradas avaliadas positivamente quando se referem à dificuldades.

A questão 10.4, “*Compatibilizar as atividades de estudo, escrita e pesquisa com as atividades do cotidiano doméstico e de trabalho*”, foi apontada pelos discentes como a que mais tiveram dificuldades, com média 2,79 na questão. Isso indica que os discentes podem estar com dificuldades em conciliar os estudos com as atividades fora do espaço acadêmico.

No entanto, considerando-se que a maioria dos discentes não enfrentam dificuldades significativas na produção acadêmica, é importante analisar as preocupações dos discentes que concordam e trabalhar para oferecer suporte adicional ou recursos para ajudá-los a superar essas dificuldades específicas.

### **Por curso**

Nesta sessão inicia-se a análise de cada um dos cursos de pós-graduação do Centro de Educação, com as informações sobre as dimensões elencando os pontos fortes e os pontos a serem melhorados. O PG Curso de Especialização em Gestão Educacional (CEGE) teve apenas um discente respondente, e portanto, desconsiderou-se os dados na análise quantitativa.

### **Média Geral das Dimensões por Curso de Pós-graduação**

O quadro a seguir apresenta cada um dos cursos de Pós-graduação do Centro de Educação, com a média geral das dimensões de 1 a 10 por curso. Para análise considerou-se somente os cursos em que mais de um discente respondeu.

Quadro 13: Média do Instrumento por Curso de Pós-graduação

Curso	Média Geral
-------	-------------

	Dimensões 1 até 8	Dimensão 9	Dimensão 10
PG Educação - Doutorado	4,84	2,01	2,21
PG Educação - Mestrado	4,77	2,42	2,58
PG - Mestrado Profissional em Tecnologias Educacionais em Rede	4,84	2,40	2,82
PG em História em Rede Nacional - Mestrado Profissional	4,69	2,28	2,67
PG em Políticas Públicas e Gestão Educacional - Mestrado Profissional	4,72	2,19	2,09

Fonte: CPD/UFSM (2024).

No geral, as primeiras oito dimensões avaliadas pelos discentes da Pós-graduação apresentaram médias altas, com todas próximas a 5. E na dimensão 9 e 10 notas próximas a 1 são consideradas melhores.

Constata-se que a média dos cursos de pós-graduação do CE são altas, com destaque para o PG Educação - Doutorado e PG - Mestrado Profissional em Tecnologias Educacionais em Rede com a maior média na avaliação com 4,84, e a menor média na avaliação foi do Curso PG em História em Rede Nacional - Mestrado Profissional, com 4,69.

Já nas dimensões 9 e 10, sobre Dificuldades, as médias permaneceram abaixo de 3, indicando que provavelmente houveram poucas dificuldades por parte dos discentes de pós-graduação. Ressalta-se, que na Dimensão 10 sobre Dificuldades com a produção acadêmica, o Curso PG - Mestrado Profissional em Tecnologias Educacionais em Rede apresentou média 2,82, indicando um possível aspecto a ser observado pelos gestores com relação às respostas dos discentes do respectivo curso.

## PG Educação - Doutorado

Quadro 14: Média por questão e dimensão PG Educação - Doutorado

Dimensão	Questão	Média
Plano de ensino da disciplina	1.1 - Entregou e comentou o plano de ensino, os objetivos, conteúdos, metodologia, avaliação e referências bibliográficas considerando a participação discente na elaboração do plano.	4,95
	1.2 - Desenvolveu o plano disponibilizando fontes em Língua Portuguesa e línguas estrangeiras para enriquecer a disciplina.	4,78
	1.3 - Eu, como estudante, busquei informar-me sobre o plano de ensino, os objetivos, a metodologia, a avaliação e as referências bibliográficas.	4,90
	<b>Média da Dimensão</b>	<b>4,88</b>
Conhecimento e	2.1 - Estão atualizados e relacionados às temáticas de pesquisa dos	4,95

ementa da disciplina	discentes e aos diferentes contextos sociais e educacionais.	
	2.2 - As disciplinas proporcionaram a interação entre as linhas de pesquisa.	4,90
	2.3 - Eu, como estudante, procurei esclarecer as dúvidas e complementar os conteúdos desenvolvidos.	4,94
	<b>Média da Dimensão</b>	<b>4,93</b>
Aproveitamento das aulas	3.1 - Foi assíduo às aulas, pontual e cumpriu o horário da aula de forma qualitativa.	4,94
	3.2 - Demonstrou preocupação em relação ao aproveitamento dos estudantes.	4,98
	3.3 - Quanto ao aproveitamento das aulas desta disciplina, considero que foram satisfatórias para minha formação e que fui assíduo e pontual aos encontros.	4,95
	<b>Média da Dimensão</b>	<b>4,96</b>
Metodologia	4.1 - Utilizou formas diversificadas de produção científica e/ou técnica (sequências didáticas, cadernos didáticos, ensaios, artigos, resenhas em periódicos, verbetes, capítulos de livro, livros, produção para eventos) superando a dicotomia teoria e prática.	4,93
	4.2 - Utilizou recursos didáticos adequados para o desenvolvimento das aulas aos estudantes. (Ex.: Power Point, Moodle, vídeos, redes sociais e outras multimídias)	4,93
	4.3 - Eu, como estudante, tive interesse em questionar o docente, refletir sobre o conteúdo e quando necessário busquei alternativas para obter melhor aprendizado.	4,88
	<b>Média da Dimensão</b>	<b>4,91</b>
Avaliação	5.1 - Informou e discutiu, previamente, a sistemática de avaliação da aprendizagem.	4,93
	5.2 - Informou sobre os direitos dos discentes quando do descumprimento dos encargos pertinentes à função docente, tais como: não assiduidade, não cumprimento do programa da disciplina, carga horária e plano de ensino, não devolução das avaliações e comentário dos seus resultados e não encerramento da turma no sistema em tempo regulamentar.	4,94
	5.3 - Eu, como estudante, interessei-me em saber sobre os prazos e os resultados das avaliações aplicadas.	4,91
	<b>Média da Dimensão</b>	<b>4,93</b>
Relação docente-estudante	6.1 - Incentivou a participação dos discentes em atividades como eventos, congressos, intercâmbio/internacionalização do curso	4,84
	6.2 - Identificou a necessidade de encaminhamento dos discentes para acompanhamento psicológico	4,66
	6.3 - Deu acessibilidade pedagógica aos estudantes com deficiência e/ou necessidades educacionais especiais	4,94
	6.4 - Eu, como estudante considero que me relacionei de forma cooperativa e respeitosa com o docente e a turma	5,00
	<b>Média da Dimensão</b>	<b>4,89</b>
Relação orientador(a)-orientando(a)	7.2 - O tempo e a frequência destinados à orientação foram suficientes.	4,95
	7.3 - O(a) orientador(a) buscou alternativas para suprir possíveis defasagens incentivando a autonomia para definição da temática de pesquisa e na elaboração do produto, relatório final da monografia, dissertação e/ou tese.	4,97
	7.4 - O(a) orientador(a) estimulou a participação do(a) orientando(a) em comissões e/ou órgãos colegiados e grupos de pesquisa e extensão.	4,92
	7.5 - O(a) orientador(a) incentivou a participação dos(as) orientandos(as) em atividades como eventos, congressos, intercâmbio/internacionalização do curso.	4,92
	7.6 - O(a) orientador(a) realizou acompanhamento permanente durante o período da docência orientada (elaboração, execução e avaliação do plano de atividades e relatório).	4,82
	7.7 - Eu, como orientando(a) considero que me relacionei de forma cooperativa e respeitosa com o(a) orientador(a).	4,96

	<b>Média da Dimensão</b>	<b>4,93</b>
Gestão do programa (coordenação, secretaria, comissões e infraestrutura)	8.1 - Há interlocução entre a gestão do programa (coordenação e secretaria) e as unidades de apoio ao estudante (UAP, APG).	4,60
	8.2 - O atendimento da secretaria e coordenação (e-mails, informações, redes sociais, whatsapp) é adequado.	4,68
	8.3 - As informações sobre editais, bolsas, recursos existentes são explícitas e acessíveis.	4,62
	8.4 - As representações estudantis nas comissões informam seus pares sobre as deliberações acordadas na pós-graduação.	4,38
	8.5 - A infraestrutura do programa atende às necessidades do seu corpo docente, discente e técnico-administrativo.	4,54
	8.6 - Há promoção de informações, discussões e reflexões referentes ao processo de avaliação da pós-graduação executado pela CAPES	4,53
	8.7 - Há o planejamento e fomento de capacitações à comunidade acadêmica (Docentes, discentes e TAEs ), com vistas a qualificação do programa.	4,62
	8.8 - Eu, como estudante, considero que busquei informar-me e solicitar ações da gestão do Programa com antecedência e de forma cordial.	4,81
	<b>Média da Dimensão</b>	<b>4,61</b>
Dificuldades em relação à criação de disciplinas híbridas	9.1 - Recursos tecnológicos como internet, equipamentos.	1,94
	9.2 - Aos horários das aulas.	1,96
	9.3 - Ao tempo destinado para desenvolver a aula.	1,97
	9.4 - Trabalho simultâneo ao horário da disciplina.	2,14
	9.5 - Dificuldade para realizar as leituras indicadas por razões pessoais.*	2,06
	9.6 - Excesso de material para consulta.	1,77
	9.7 - Pouco material para consulta.	2,04
	9.8 - Metodologia das aulas.	3,02
	9.9 - Avaliação devido ao tempo para realização ser excessivo.	3,90
	9.10 - Avaliação devido ao tempo para realização ser escasso.	1,68
	9.11 - Avaliação, devido ao entendimento das questões.	1,85
	9.12 - Eu, como estudante busquei informar ao(à) docente sobre essas dificuldades.	2,10
	<b>Média da Dimensão</b>	<b>2,01</b>
Dificuldades em relação à produção acadêmica após o retorno ao ensino presencial	10.1 - Continuidade do tema de pesquisa inicial e da produção de dados para a pesquisa.	2,00
	10.2 - Manter minha produção escrita (artigos, capítulos de livro, trabalhos para eventos)	2,34
	10.3 - Manter atividades de leitura, escrita e prazos para entrega de relatórios (projetos, propostas, dissertações e teses) diante das questões psíquicas e emocionais.	2,29
	10.4 - Compatibilizar as atividades de estudo, escrita e pesquisa com as atividades do cotidiano doméstico e de trabalho	2,70
	10.5 - Acessar materiais bibliográficos em meio físico	2,08
	10.6 - Manutenção de equipamentos tecnológicos e de acesso à internet.	1,89
	10.7 - Eu como estudante busquei informar o(a) orientador(a), bem como a gestão do Programa sobre essas dificuldades.	2,16
		<b>Média da Dimensão</b>

Fonte: CPD/UFSM(2024)

**Ponto forte:** Aproveitamento das aulas

**Ponto a melhorar:** Gestão do programa (coordenação, secretaria, comissões e infraestrutura)

## PPG Educação - Mestrado

Quadro 15: Média por questão e dimensão PG Educação - Mestrado

Dimensão	Questão	Média
Plano de ensino da disciplina	1.1 - Entregou e comentou o plano de ensino, os objetivos, conteúdos, metodologia, avaliação e referências bibliográficas considerando a participação discente na elaboração do plano.	4,84
	1.2 - Desenvolveu o plano disponibilizando fontes em Língua Portuguesa e línguas estrangeiras para enriquecer a disciplina.	4,81
	1.3 - Eu, como estudante, busquei informar-me sobre o plano de ensino, os objetivos, a metodologia, a avaliação e as referências bibliográficas.	4,79
	<b>Média da Dimensão</b>	<b>4,82</b>
Conhecimento e ementa da disciplina	2.1 - Estão atualizados e relacionados às temáticas de pesquisa dos discentes e aos diferentes contextos sociais e educacionais.	4,81
	2.2 - As disciplinas proporcionaram a interação entre as linhas de pesquisa.	4,84
	2.3 - Eu, como estudante, procurei esclarecer as dúvidas e complementar os conteúdos desenvolvidos.	4,79
	<b>Média da Dimensão</b>	<b>4,82</b>
Aproveitamento das aulas	3.1 - Foi assíduo às aulas, pontual e cumpriu o horário da aula de forma qualitativa.	4,84
	3.2 - Demonstrou preocupação em relação ao aproveitamento dos estudantes.	4,83
	3.3 - Quanto ao aproveitamento das aulas desta disciplina, considero que foram satisfatórias para minha formação e que fui assíduo e pontual aos encontros.	4,83
	<b>Média da Dimensão</b>	<b>4,83</b>
Metodologia	4.1 - Utilizou formas diversificadas de produção científica e/ou técnica (sequências didáticas, cadernos didáticos, ensaios, artigos, resenhas em periódicos, verbetes, capítulos de livro, livros, produção para eventos) superando a dicotomia teoria e prática.	4,76
	4.2 - Utilizou recursos didáticos adequados para o desenvolvimento das aulas aos estudantes. (Ex.: Power Point, Moodle, vídeos, redes sociais e outras multimídias)	4,78
	4.3 - Eu, como estudante, tive interesse em questionar o docente, refletir sobre o conteúdo e quando necessário busquei alternativas para obter melhor aprendizado.	4,76
	<b>Média da Dimensão</b>	<b>4,76</b>
Avaliação	5.1 - Informou e discutiu, previamente, a sistemática de avaliação da aprendizagem.	4,76
	5.2 - Informou sobre os direitos dos discentes quando do descumprimento dos encargos pertinentes à função docente, tais como: não assiduidade, não cumprimento do programa da disciplina, carga horária e plano de ensino, não devolução das avaliações e comentário dos seus resultados e não encerramento da turma no sistema em tempo regulamentar.	4,81
	5.3 - Eu, como estudante, interessei-me em saber sobre os prazos e os resultados das avaliações aplicadas.	4,84
	<b>Média da Dimensão</b>	<b>4,80</b>
Relação docente-estudante	6.1 - Incentivou a participação dos discentes em atividades como eventos, congressos, intercâmbio/internacionalização do curso	4,74
	6.2 - Identificou a necessidade de encaminhamento dos discentes para acompanhamento psicológico	4,29
	6.3 - Deu acessibilidade pedagógica aos estudantes com deficiência e/ou necessidades educacionais especiais	4,69
	6.4 - Eu, como estudante considero que me relacionei de forma cooperativa	4,88

	e respeitosa com o docente e a turma	
	<b>Média da Dimensão</b>	<b>4,65</b>
Relação orientador(a)-orientando(a)	7.2 - O tempo e a frequência destinados à orientação foram suficientes.	4,93
	7.3 - O(a) orientador(a) buscou alternativas para suprir possíveis defasagens incentivando a autonomia para definição da temática de pesquisa e na elaboração do produto, relatório final da monografia, dissertação e/ou tese.	4,93
	7.4 - O(a) orientador(a) estimulou a participação do(a) orientando(a) em comissões e/ou órgãos colegiados e grupos de pesquisa e extensão.	4,82
	7.5 - O(a) orientador(a) incentivou a participação dos(as) orientandos(as) em atividades como eventos, congressos, intercâmbio/internacionalização do curso.	4,86
	7.6 - O(a) orientador(a) realizou acompanhamento permanente durante o período da docência orientada (elaboração, execução e avaliação do plano de atividades e relatório).	4,86
	7.7 - Eu, como orientando(a) considero que me relacionei de forma cooperativa e respeitosa com o(a) orientador(a).	4,96
		<b>Média da Dimensão</b>
Gestão do programa(coordenação, secretaria, comissões e infraestrutura)	8.1 - Há interlocução entre a gestão do programa (coordenação e secretaria) e as unidades de apoio ao estudante (UAP, APG).	4,67
	8.2 - O atendimento da secretaria e coordenação (e-mails, informações, redes sociais, whatsapp) é adequado.	4,78
	8.3 - As informações sobre editais, bolsas, recursos existentes são explícitas e acessíveis.	4,57
	8.4 - As representações estudantis nas comissões informam seus pares sobre as deliberações acordadas na pós-graduação.	4,64
	8.5 - A infraestrutura do programa atende às necessidades do seu corpo docente, discente e técnico-administrativo.	4,67
	8.6 - Há promoção de informações, discussões e reflexões referentes ao processo de avaliação da pós-graduação executado pela CAPES	4,67
	8.7 - Há o planejamento e fomento de capacitações à comunidade acadêmica (Docentes, discentes e TAEs ), com vistas a qualificação do programa.	4,71
	8.8 - Eu, como estudante, considero que busquei informar-me e solicitar ações da gestão do Programa com antecedência e de forma cordial.	4,62
	<b>Média da Dimensão</b>	<b>4,67</b>
Dificuldades em relação à criação de disciplinas híbridas	9.1 - Recursos tecnológicos como internet, equipamentos.*	2,40
	9.2 - Aos horários das aulas.*	2,26
	9.3 - Ao tempo destinado para desenvolver a aula.*	2,24
	9.4 - Trabalho simultâneo ao horário da disciplina.*	2,53
	9.5 - Dificuldade para realizar as leituras indicadas por razões pessoais.*	2,12
	9.6 - Excesso de material para consulta.*	1,95
	9.7 - Pouco material para consulta.*	2,24
	9.8 - Metodologia das aulas.*	3,09
	9.9 - Avaliação devido ao tempo para realização ser excessivo.*	3,66
	9.10 - Avaliação devido ao tempo para realização ser escasso.*	2,00
	9.11 - Avaliação, devido ao entendimento das questões.*	2,05
	9.12 - Eu, como estudante busquei informar ao(à) docente sobre essas dificuldades.*	2,50
	<b>Média da Dimensão</b>	<b>2,42</b>
Dificuldades em relação à produção	10.1 - Continuidade do tema de pesquisa inicial e da produção de dados para a pesquisa.	2,41
	10.2 - Manter minha produção escrita (artigos, capítulos de livro, trabalhos para eventos)	2,93



acadêmica após o retorno ao ensino presencial	10.3 - Manter atividades de leitura, escrita e prazos para entrega de relatórios (projetos, propostas, dissertações e teses) diante das questões psíquicas e emocionais.	2,78
	10.4 - Compatibilizar as atividades de estudo, escrita e pesquisa com as atividades do cotidiano doméstico e de trabalho	2,97
	10.5 - Acessar materiais bibliográficos em meio físico	2,22
	10.6 - Manutenção de equipamentos tecnológicos e de acesso à internet.	2,26
	10.7 - Eu como estudante busquei informar o(a) orientador(a), bem como a gestão do Programa sobre essas dificuldades.	2,52
	<b>Média da Dimensão</b>	<b>2,58</b>

Fonte: CPD/UFSM(2024)

**Ponto forte:** Relação orientador(a)- orientando(a)

**Pontos a melhorar:** Relação Docente-estudante

### PG - Mestrado Profissional em Tecnologias Educacionais em Rede (MPTER)

Quadro 16: Média por questão e dimensão PG - Mestrado Profissional em Tecnologias Educacionais em Rede

Dimensão	Questão	Média
Plano de ensino da disciplina	1.1 - Entregou e comentou o plano de ensino, os objetivos, conteúdos, metodologia, avaliação e referências bibliográficas considerando a participação discente na elaboração do plano.	5,00
	1.2 - Desenvolveu o plano disponibilizando fontes em Língua Portuguesa e línguas estrangeiras para enriquecer a disciplina.	5,00
	1.3 - Eu, como estudante, busquei informar-me sobre o plano de ensino, os objetivos, a metodologia, a avaliação e as referências bibliográficas.	5,00
	<b>Média da Dimensão</b>	<b>5,00</b>
Conhecimento e ementa da disciplina	2.1 - Estão atualizados e relacionados às temáticas de pesquisa dos discentes e aos diferentes contextos sociais e educacionais.	5,00
	2.2 - As disciplinas proporcionaram a interação entre as linhas de pesquisa.	5,00
	2.3 - Eu, como estudante, procurei esclarecer as dúvidas e complementar os conteúdos desenvolvidos.	5,00
	<b>Média da Dimensão</b>	<b>5,00</b>
Aproveitamento das aulas	3.1 - Foi assíduo às aulas, pontual e cumpriu o horário da aula de forma qualitativa.	5,00
	3.2 - Demonstrou preocupação em relação ao aproveitamento dos estudantes.	4,75
	3.3 - Quanto ao aproveitamento das aulas desta disciplina, considero que foram satisfatórias para minha formação e que fui assíduo e pontual aos encontros.	4,88
	<b>Média da Dimensão</b>	<b>4,88</b>
Metodologia	4.1 - Utilizou formas diversificadas de produção científica e/ou técnica (sequências didáticas, cadernos didáticos, ensaios, artigos, resenhas em periódicos, verbetes, capítulos de livro, livros, produção para eventos) superando a dicotomia teoria e prática.	4,75
	4.2 - Utilizou recursos didáticos adequados para o desenvolvimento das aulas aos estudantes. (Ex.: Power Point, Moodle, vídeos, redes sociais e outras multimídias)	4,88
	4.3 - Eu, como estudante, tive interesse em questionar o docente, refletir sobre o conteúdo e quando necessário busquei alternativas para obter melhor aprendizado.	4,88

	<b>Média da Dimensão</b>	<b>4,83</b>
Avaliação	5.1 - Informou e discutiu, previamente, a sistemática de avaliação da aprendizagem.	5,00
	5.2 - Informou sobre os direitos dos discentes quando do descumprimento dos encargos pertinentes à função docente, tais como: não assiduidade, não cumprimento do programa da disciplina, carga horária e plano de ensino, não devolução das avaliações e comentário dos seus resultados e não encerramento da turma no sistema em tempo regulamentar.	4,75
	5.3 - Eu, como estudante, interessei-me em saber sobre os prazos e os resultados das avaliações aplicadas.	5,00
	<b>Média da Dimensão</b>	<b>4,92</b>
Relação docente-estudante	6.1 - Incentivou a participação dos discentes em atividades como eventos, congressos, intercâmbio/internacionalização do curso	5,00
	6.2 - Identificou a necessidade de encaminhamento dos discentes para acompanhamento psicológico	4,80
	6.3 - Deu acessibilidade pedagógica aos estudantes com deficiência e/ou necessidades educacionais especiais	4,75
	6.4 - Eu, como estudante considero que me relacionei de forma cooperativa e respeitosa com o docente e a turma	5,00
	<b>Média da Dimensão</b>	<b>4,89</b>
Relação orientador(a)-orientando(a)	7.2 - O tempo e a frequência destinados à orientação foram suficientes.	5,00
	7.3 - O(a) orientador(a) buscou alternativas para suprir possíveis defasagens incentivando a autonomia para definição da temática de pesquisa e na elaboração do produto, relatório final da monografia, dissertação e/ou tese.	5,00
	7.4 - O(a) orientador(a) estimulou a participação do(a) orientando(a) em comissões e/ou órgãos colegiados e grupos de pesquisa e extensão.	5,00
	7.5 - O(a) orientador(a) incentivou a participação dos(as) orientandos(as) em atividades como eventos, congressos, intercâmbio/internacionalização do curso.	5,00
	7.6 - O(a) orientador(a) realizou acompanhamento permanente durante o período da docência orientada (elaboração, execução e avaliação do plano de atividades e relatório).	5,00
	7.7 - Eu, como orientando(a) considero que me relacionei de forma cooperativa e respeitosa com o(a) orientador(a).	5,00
	<b>Média da Dimensão</b>	<b>5,00</b>
Gestão do programa(coordenação, secretaria, comissões e infraestrutura)	8.1 - Há interlocução entre a gestão do programa (coordenação e secretaria) e as unidades de apoio ao estudante (UAP, APG).	4,50
	8.2 - O atendimento da secretaria e coordenação (e-mails, informações, redes sociais, whatsapp) é adequado.	4,50
	8.3 - As informações sobre editais, bolsas, recursos existentes são explícitas e acessíveis.	4,88
	8.4 - As representações estudantis nas comissões informam seus pares sobre as deliberações acordadas na pós-graduação.	4,38
	8.5 - A infraestrutura do programa atende às necessidades do seu corpo docente, discente e técnico-administrativo.	4,50
	8.6 - Há promoção de informações, discussões e reflexões referentes ao processo de avaliação da pós-graduação executado pela CAPES	4,50
	8.7 - Há o planejamento e fomento de capacitações à comunidade acadêmica (Docentes, discentes e TAEs ), com vistas a qualificação do programa.	4,50
	8.8 - Eu, como estudante, considero que busquei informar-me e solicitar ações da gestão do Programa com antecedência e de forma cordial.	4,50
	<b>Média da Dimensão</b>	<b>4,53</b>
Dificuldades em relação à	9.1 - Recursos tecnológicos como internet, equipamentos.*	2,13
	9.2 - Aos horários das aulas.*	2,13

criação de disciplinas híbridas	9.3 - Ao tempo destinado para desenvolver a aula.*	2,13
	9.4 - Trabalho simultâneo ao horário da disciplina.*	2,13
	9.5 - Dificuldade para realizar as leituras indicadas por razões pessoais.*	2,13
	9.6 - Excesso de material para consulta.*	1,75
	9.7 - Pouco material para consulta.*	2,38
	9.8 - Metodologia das aulas.*	3,63
	9.9 - Avaliação devido ao tempo para realização ser excessivo.*	4,88
	9.10 - Avaliação devido ao tempo para realização ser escasso.*	1,13
	9.11 - Avaliação, devido ao entendimento das questões.*	2,13
	9.12 - Eu, como estudante busquei informar ao(à) docente sobre essas dificuldades.*	2,25
	<b>Média da Dimensão</b>	<b>2,40</b>
Dificuldades em relação à produção acadêmica após o retorno ao ensino presencial	10.1 - Continuidade do tema de pesquisa inicial e da produção de dados para a pesquisa.	2,50
	10.2 - Manter minha produção escrita (artigos, capítulos de livro, trabalhos para eventos)	2,88
	10.3 - Manter atividades de leitura, escrita e prazos para entrega de relatórios (projetos, propostas, dissertações e teses) diante das questões psíquicas e emocionais.	2,38
	10.4 - Compatibilizar as atividades de estudo, escrita e pesquisa com as atividades do cotidiano doméstico e de trabalho	2,88
	10.5 - Acessar materiais bibliográficos em meio físico	2,88
	10.6 - Manutenção de equipamentos tecnológicos e de acesso à internet.	3,25
	10.7 - Eu como estudante busquei informar o(a) orientador(a), bem como a gestão do Programa sobre essas dificuldades.	3,00
	<b>Média da Dimensão</b>	<b>2,82</b>

Fonte: CPD/UFSM, (2024).

**Pontos fortes:** Plano de ensino da disciplina/Conhecimento e ementa da disciplina/Relação orientador(a)- orientando(a).

**Pontos a melhorar:** Gestão do programa (coordenação, secretaria, comissões e infraestrutura)

### **PG em História em Rede Nacional - Mestrado Profissional PG em História em Rede Nacional (PROFHIST)**

Quadro 17: Média por questão e dimensão PG em História em Rede Nacional

Dimensão	Questão	Média
Plano de ensino da disciplina	1.1 - Entregou e comentou o plano de ensino, os objetivos, conteúdos, metodologia, avaliação e referências bibliográficas considerando a participação discente na elaboração do plano.	5,00
	1.2 - Desenvolveu o plano disponibilizando fontes em Língua Portuguesa e línguas estrangeiras para enriquecer a disciplina.	5,00
	1.3 - Eu, como estudante, busquei informar-me sobre o plano de ensino, os objetivos, a metodologia, a avaliação e as referências bibliográficas.	4,80
	<b>Média da Dimensão</b>	<b>4,93</b>
Conhecimento e ementa da disciplina	2.1 - Estão atualizados e relacionados às temáticas de pesquisa dos discentes e aos diferentes contextos sociais e educacionais.	5,00

	2.2 - As disciplinas proporcionaram a interação entre as linhas de pesquisa.	5,00
	2.3 - Eu, como estudante, procurei esclarecer as dúvidas e complementar os conteúdos desenvolvidos.	4,80
	<b>Média da Dimensão</b>	<b>4,93</b>
Aproveitamento das aulas	3.1 - Foi assíduo às aulas, pontual e cumpriu o horário da aula de forma qualitativa.	5,00
	3.2 - Demonstrou preocupação em relação ao aproveitamento dos estudantes.	5,00
	3.3 - Quanto ao aproveitamento das aulas desta disciplina, considero que foram satisfatórias para minha formação e que fui assíduo e pontual aos encontros.	4,90
	<b>Média da Dimensão</b>	<b>4,97</b>
Metodologia	4.1 - Utilizou formas diversificadas de produção científica e/ou técnica (sequências didáticas, cadernos didáticos, ensaios, artigos, resenhas em periódicos, verbetes, capítulos de livro, livros, produção para eventos) superando a dicotomia teoria e prática.	5,00
	4.2 - Utilizou recursos didáticos adequados para o desenvolvimento das aulas aos estudantes. (Ex.: Power Point, Moodle, vídeos, redes sociais e outras multimídias)	5,00
	4.3 - Eu, como estudante, tive interesse em questionar o docente, refletir sobre o conteúdo e quando necessário busquei alternativas para obter melhor aprendizado.	4,80
	<b>Média da Dimensão</b>	<b>4,93</b>
Avaliação	5.1 - Informou e discutiu, previamente, a sistemática de avaliação da aprendizagem.	5,00
	5.2 - Informou sobre os direitos dos discentes quando do descumprimento dos encargos pertinentes à função docente, tais como: não assiduidade, não cumprimento do programa da disciplina, carga horária e plano de ensino, não devolução das avaliações e comentário dos seus resultados e não encerramento da turma no sistema em tempo regulamentar.	5,00
	5.3 - Eu, como estudante, interessei-me em saber sobre os prazos e os resultados das avaliações aplicadas.	5,00
	<b>Média da Dimensão</b>	<b>5,00</b>
Relação docente-estudante	6.1 - Incentivou a participação dos discentes em atividades como eventos, congressos, intercâmbio/internacionalização do curso	5,00
	6.2 - Identificou a necessidade de encaminhamento dos discentes para acompanhamento psicológico	2,33
	6.3 - Deu acessibilidade pedagógica aos estudantes com deficiência e/ou necessidades educacionais especiais	0,0
	6.4 - Eu, como estudante considero que me relacionei de forma cooperativa e respeitosa com o docente e a turma	5,00
	<b>Média da Dimensão</b>	<b>4,11</b>
Relação orientador(a)-orientando(a)	7.2 - O tempo e a frequência destinados à orientação foram suficientes.	5,00
	7.3 - O(a) orientador(a) buscou alternativas para suprir possíveis defasagens incentivando a autonomia para definição da temática de pesquisa e na elaboração do produto, relatório final da monografia, dissertação e/ou tese.	5,00
	7.4 - O(a) orientador(a) estimulou a participação do(a) orientando(a) em comissões e/ou órgãos colegiados e grupos de pesquisa e extensão.	5,00
	7.5 - O(a) orientador(a) incentivou a participação dos(as) orientandos(as) em atividades como eventos, congressos, intercâmbio/internacionalização do curso.	5,00
	7.6 - O(a) orientador(a) realizou acompanhamento permanente durante o período da docência orientada (elaboração, execução e avaliação do plano de atividades e relatório).	5,00
	7.7 - Eu, como orientando(a) considero que me relacionei de forma cooperativa e respeitosa com o(a) orientador(a).	5,00
	<b>Média da Dimensão</b>	<b>5,00</b>

Gestão do programa (coordenação, secretaria, comissões e infraestrutura)	8.1 - Há interlocução entre a gestão do programa (coordenação e secretaria) e as unidades de apoio ao estudante (UAP, APG).	4,70
	8.2 - O atendimento da secretaria e coordenação (e-mails, informações, redes sociais, whatsapp) é adequado.	4,70
	8.3 - As informações sobre editais, bolsas, recursos existentes são explícitas e acessíveis.	4,50
	8.4 - As representações estudantis nas comissões informam seus pares sobre as deliberações acordadas na pós-graduação.	4,50
	8.5 - A infraestrutura do programa atende às necessidades do seu corpo docente, discente e técnico-administrativo.	4,80
	8.6 - Há promoção de informações, discussões e reflexões referentes ao processo de avaliação da pós-graduação executado pela CAPES	4,80
	8.7 - Há o planejamento e fomento de capacitações à comunidade acadêmica (Docentes, discentes e TAEs ), com vistas a qualificação do programa.	4,60
	8.8 - Eu, como estudante, considero que busquei informar-me e solicitar ações da gestão do Programa com antecedência e de forma cordial.	4,90
	<b>Média da Dimensão</b>	<b>4,69</b>
Dificuldades em relação à criação de disciplinas híbridas	9.1 - Recursos tecnológicos como internet, equipamentos.*	1,90
	9.2 - Aos horários das aulas.*	2,00
	9.3 - Ao tempo destinado para desenvolver a aula.*	2,10
	9.4 - Trabalho simultâneo ao horário da disciplina.*	2,70
	9.5 - Dificuldade para realizar as leituras indicadas por razões pessoais.*	3,00
	9.6 - Excesso de material para consulta.*	1,70
	9.7 - Pouco material para consulta.*	2,10
	9.8 - Metodologia das aulas.*	3,10
	9.9 - Avaliação devido ao tempo para realização ser excessivo.*	3,60
	9.10 - Avaliação devido ao tempo para realização ser escasso.*	1,60
	9.11 - Avaliação, devido ao entendimento das questões.*	1,60
	9.12 - Eu, como estudante busquei informar ao(a) docente sobre essas dificuldades.*	1,90
	<b>Média da Dimensão</b>	<b>2,28</b>
Dificuldades em relação à produção acadêmica após o retorno ao ensino presencial	10.1 - Continuidade do tema de pesquisa inicial e da produção de dados para a pesquisa.	2,30
	10.2 - Manter minha produção escrita (artigos, capítulos de livro, trabalhos para eventos)	3,20
	10.3 - Manter atividades de leitura, escrita e prazos para entrega de relatórios (projetos, propostas, dissertações e teses) diante das questões psíquicas e emocionais.	2,90
	10.4 - Compatibilizar as atividades de estudo, escrita e pesquisa com as atividades do cotidiano doméstico e de trabalho	3,60
	10.5 - Acessar materiais bibliográficos em meio físico	2,80
	10.6 - Manutenção de equipamentos tecnológicos e de acesso à internet.	1,70
	10.7 - Eu como estudante busquei informar o(a) orientador(a), bem como a gestão do Programa sobre essas dificuldades.	2,20
		<b>Média da Dimensão</b>

Fonte: CPD/UFSM, (2024).

**Pontos fortes:** Avaliação/Relação Orientador-orientando

**Pontos a melhorar:** Relação Docente-estudante

## PG em Políticas Públicas e Gestão Educacional (PPPG)

Quadro 18: Média por questão e dimensão PG em Políticas Públicas e Gestão Educacional

Dimensão	Questão	Média
Plano de ensino da disciplina	1.1 - Entregou e comentou o plano de ensino, os objetivos, conteúdos, metodologia, avaliação e referências bibliográficas considerando a participação discente na elaboração do plano.	4,85
	1.2 - Desenvolveu o plano disponibilizando fontes em Língua Portuguesa e línguas estrangeiras para enriquecer a disciplina.	4,71
	1.3 - Eu, como estudante, busquei informar-me sobre o plano de ensino, os objetivos, a metodologia, a avaliação e as referências bibliográficas.	4,83
	<b>Média da Dimensão</b>	<b>4,80</b>
Conhecimento e ementa da disciplina	2.1 - Estão atualizados e relacionados às temáticas de pesquisa dos discentes e aos diferentes contextos sociais e educacionais.	4,83
	2.2 - As disciplinas proporcionaram a interação entre as linhas de pesquisa.	4,80
	2.3 - Eu, como estudante, procurei esclarecer as dúvidas e complementar os conteúdos desenvolvidos.	4,80
	<b>Média da Dimensão</b>	<b>4,81</b>
Aproveitamento das aulas	3.1 - Foi assíduo às aulas, pontual e cumpriu o horário da aula de forma qualitativa.	4,73
	3.2 - Demonstrou preocupação em relação ao aproveitamento dos estudantes.	4,85
	3.3 - Quanto ao aproveitamento das aulas desta disciplina, considero que foram satisfatórias para minha formação e que fui assíduo e pontual aos encontros.	4,83
	<b>Média da Dimensão</b>	<b>4,80</b>
Metodologia	4.1 - Utilizou formas diversificadas de produção científica e/ou técnica (sequências didáticas, cadernos didáticos, ensaios, artigos, resenhas em periódicos, verbetes, capítulos de livro, livros, produção para eventos) superando a dicotomia teoria e prática.	4,74
	4.2 - Utilizou recursos didáticos adequados para o desenvolvimento das aulas aos estudantes. (Ex.: Power Point, Moodle, vídeos, redes sociais e outras multimídias)	4,83
	4.3 - Eu, como estudante, tive interesse em questionar o docente, refletir sobre o conteúdo e quando necessário busquei alternativas para obter melhor aprendizado.	4,88
	<b>Média da Dimensão</b>	<b>4,82</b>
Avaliação	5.1 - Informou e discutiu, previamente, a sistemática de avaliação da aprendizagem.	4,82
	5.2 - Informou sobre os direitos dos discentes quando do descumprimento dos encargos pertinentes à função docente, tais como: não assiduidade, não cumprimento do programa da disciplina, carga horária e plano de ensino, não devolução das avaliações e comentário dos seus resultados e não encerramento da turma no sistema em tempo regulamentar.	4,77
	5.3 - Eu, como estudante, interessei-me em saber sobre os prazos e os resultados das avaliações aplicadas.	4,80
	<b>Média da Dimensão</b>	<b>4,80</b>
Relação docente-estudante	6.1 - Incentivou a participação dos discentes em atividades como eventos, congressos, intercâmbio/internacionalização do curso	4,85
	6.2 - Identificou a necessidade de encaminhamento dos discentes para acompanhamento psicológico	4,19
	6.3 - Deu acessibilidade pedagógica aos estudantes com deficiência e/ou necessidades educacionais especiais	4,67
	6.4 - Eu, como estudante considero que me relacionei de forma cooperativa e respeitosa com o docente e a turma	4,94

	<b>Média da Dimensão</b>	<b>4,66</b>
Relação orientador(a)-orientando(a)	7.2 - O tempo e a frequência destinados à orientação foram suficientes.	4,61
	7.3 - O(a) orientador(a) buscou alternativas para suprir possíveis defasagens incentivando a autonomia para definição da temática de pesquisa e na elaboração do produto, relatório final da monografia, dissertação e/ou tese.	4,72
	7.4 - O(a) orientador(a) estimulou a participação do(a) orientando(a) em comissões e/ou órgãos colegiados e grupos de pesquisa e extensão.	4,67
	7.5 - O(a) orientador(a) incentivou a participação dos(as) orientandos(as) em atividades como eventos, congressos, intercâmbio/internacionalização do curso.	4,72
	7.6 - O(a) orientador(a) realizou acompanhamento permanente durante o período da docência orientada (elaboração, execução e avaliação do plano de atividades e relatório).	4,56
	7.7 - Eu, como orientando(a) considero que me relacionei de forma cooperativa e respeitosa com o(a) orientador(a).	4,89
		<b>Média da Dimensão</b>
Gestão do programa(coordenação, secretaria, comissões e infraestrutura)	8.1 - Há interlocução entre a gestão do programa (coordenação e secretaria) e as unidades de apoio ao estudante (UAP, APG).	4,58
	8.2 - O atendimento da secretaria e coordenação (e-mails, informações, redes sociais, whatsapp) é adequado.	4,61
	8.3 - As informações sobre editais, bolsas, recursos existentes são explícitas e acessíveis.	4,56
	8.4 - As representações estudantis nas comissões informam seus pares sobre as deliberações acordadas na pós-graduação.	4,42
	8.5 - A infraestrutura do programa atende às necessidades do seu corpo docente, discente e técnico-administrativo.	4,68
	8.6 - Há promoção de informações, discussões e reflexões referentes ao processo de avaliação da pós-graduação executado pela CAPES	4,55
	8.7 - Há o planejamento e fomento de capacitações à comunidade acadêmica (Docentes, discentes e TAEs ), com vistas a qualificação do programa.	4,61
	8.8 - Eu, como estudante, considero que busquei informar-me e solicitar ações da gestão do Programa com antecedência e de forma cordial.	4,74
	<b>Média da Dimensão</b>	<b>4,59</b>
Dificuldades em relação à criação de disciplinas híbridas	9.1 - Recursos tecnológicos como internet, equipamentos.*	1,86
	9.2 - Aos horários das aulas.*	1,97
	9.3 - Ao tempo destinado para desenvolver a aula.*	1,85
	9.4 - Trabalho simultâneo ao horário da disciplina.*	2,02
	9.5 - Dificuldade para realizar as leituras indicadas por razões pessoais.*	2,11
	9.6 - Excesso de material para consulta.*	1,83
	9.7 - Pouco material para consulta.*	2,71
	9.8 - Metodologia das aulas.*	3,20
	9.9 - Avaliação devido ao tempo para realização ser excessivo.*	3,32
	9.10 - Avaliação devido ao tempo para realização ser escasso.*	1,76
	9.11 - Avaliação, devido ao entendimento das questões.*	1,73
	9.12 - Eu, como estudante busquei informar ao(à) docente sobre essas dificuldades.*	1,91
	<b>Média da Dimensão</b>	<b>2,19</b>
Dificuldades em relação à produção acadêmica após o retorno ao	10.1 - Continuidade do tema de pesquisa inicial e da produção de dados para a pesquisa.	1,91
	10.2 - Manter minha produção escrita (artigos, capítulos de livro, trabalhos para eventos)	2,23
	10.3 - Manter atividades de leitura, escrita e prazos para entrega de relatórios (projetos, propostas, dissertações e teses) diante das questões	2,15

ensino presencial	psíquicas e emocionais.	
	10.4 - Compatibilizar as atividades de estudo, escrita e pesquisa com as atividades do cotidiano doméstico e de trabalho	2,65
	10.5 - Acessar materiais bibliográficos em meio físico	2,02
	10.6 - Manutenção de equipamentos tecnológicos e de acesso à internet.	1,64
	10.7 - Eu como estudante busquei informar o(a) orientador(a), bem como a gestão do Programa sobre essas dificuldades.	2,03
	<b>Média da Dimensão</b>	<b>2,09</b>

Fonte: CPD/UFSM, (2023).

**Pontos fortes:** Metodologia

**Ponto a melhorar:** Relação docente- estudante

### **Comparativo Pontos fortes e Pontos a melhorar - Ciclo 2023/1 e 2023/2**

Apresentamos a seguir o quadro com as dimensões consideradas como pontos fortes e como pontos a melhorar de cada curso de Pós-graduação. Para fins comparativos, apresentamos os resultados da avaliação dos dois últimos semestres: 2023/1 e 2023/2.

Com relação aos pontos fortes e pontos a melhorar diagnosticados com base nas médias quantitativas gerais de cada curso, Constatou-se que no Ciclo Avaliativo 2023/1, a dimensão Relação orientador-orientando foi apontada por quatro cursos de pós-graduação como ponto forte e como ponto a melhorar a dimensão Gestão do Programa foi mencionada por quatro cursos.

No Ciclo avaliativo 2023/2, a Relação Orientador-orientando continua como umas das dimensões melhor avaliadas pelos Cursos de Pós-graduação e como pontos a melhorar aparecem as dimensões Gestão do Programa e Relação Docente-estudante.

Quadro 19: Síntese das percepções dos discentes por curso  
Comparativo dos Ciclos avaliativos 2023/1 e 2023/2 - Pontos fortes e Pontos a melhorar

CURSO	PONTOS FORTES 2023/1	PONTOS A MELHORAR 2023/1	PONTOS POSITIVOS 2023/2	PONTOS A MELHORAR 2023/2
-------	-------------------------	--------------------------------	-------------------------------	--------------------------------



<b>PPGE - DOUTORADO</b>	Relação Orientador(A)-Orientando(A)	Gestão do Programa	Aproveitamento das Aulas	Gestão do Programa
<b>PPGE- MESTRADO</b>	Relação Orientador(A)-Orientando(A)	Gestão do Programa	Relação Orientador(A)-Orientando(A)	Relação Docente-Estudante
<b>MPTER</b>	Avaliação	Gestão do Programa	Plano De Ensino/Conhecimento E Ementa Da Disciplina/Relação Orientador(A)-Orientando(A)	Gestão do Programa
<b>MESTRADO PROFHIST</b>	No Geral, Todas As Dimensões Avaliadas Positivamente	Relação Docente-Estudante	Avaliação E Relação Orientador(A)-Orientando(A)	Relação Docente-Estudante
<b>PG EM POLÍTICAS PÚBLICAS E GESTÃO EDUCACIONAL (PPPG)</b>	Aproveitamento das Aulas e Relação Orientador(A)-Orientando(A)	Gestão Do Programa	Metodologia	Gestão do Programa

### Resultado Qualitativo Geral

No geral, o instrumento IA-2B apresentou **46** comentários válidos na questão aberta, com a maioria dos discentes destacando aspectos positivos com relação às disciplinas e aos docentes dos programas de Pós-graduação (Anexo A - Respostas questão aberta). O PG Educação - Doutorado, apresentou 19 comentários, seguido do PG - Mestrado Profissional em Tecnologias Educacionais em Rede com quatro comentários, o PG Educação - Mestrado com oito respostas abertas, depois PG em Políticas Públicas e Gestão Educacional - Mestrado Profissional com 15 respostas. Os discentes dos Cursos de Especialização em Gestão Educacional (CEGE) e do PG em História em Rede Nacional - Mestrado Profissional, não se manifestaram na questão aberta.

Com base nos comentários dos estudantes sobre os cursos, podemos observar várias opiniões positivas em relação aos professores e à qualidade do ensino, com elogios à metodologia, à motivação, ao relacionamento com os discentes e à didática na ministração das aulas. Além disso, alguns discentes destacam a importância da orientação e o bom relacionamento com seus orientadores. Também, alguns

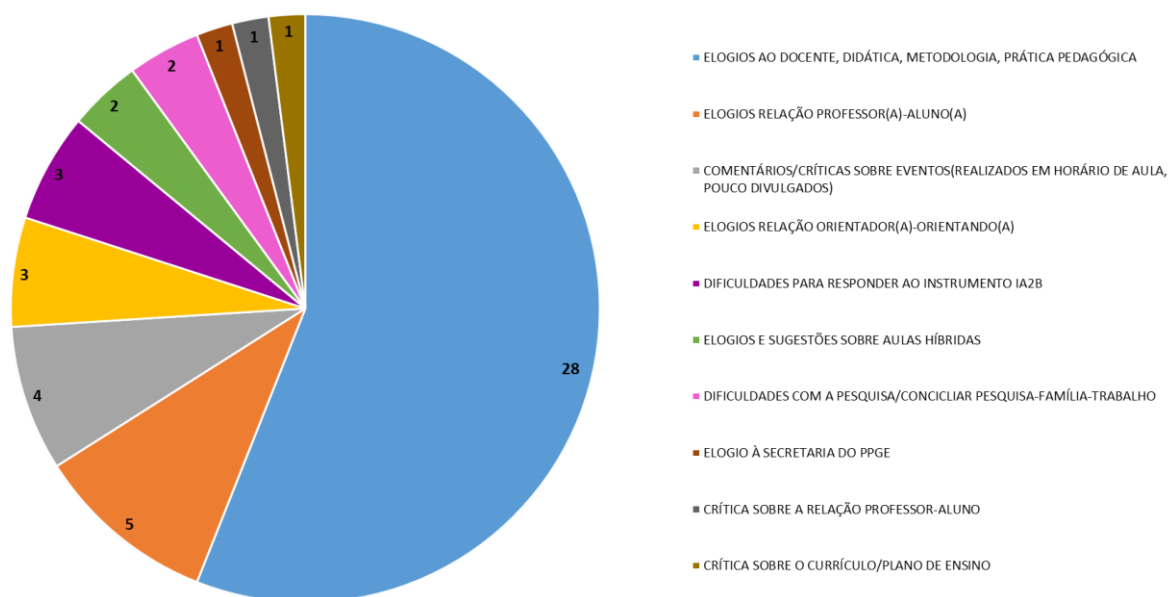
discentes destacaram a importância das aulas híbridas.

No entanto, há algumas preocupações específicas mencionadas por discentes, que envolvem dificuldades com a pesquisa, com o uso de tecnologias, e com o ambiente acadêmico. Além disso, há comentários relacionados às dificuldades em conciliar a pesquisa com a família e o trabalho.

Outra observação interessante é que alguns discentes apontaram dificuldades em responder o instrumento IA 2B. Um dos comentários: *“A mudança da pontuação ora sendo de negativo para positivo ora invertendo a ordem pode confundir quem não está com atenção máxima para responder a este questionário, senti certo desconforto nessa inversão. Acredito que isso possa levar a respostas equivocadas o que não contribuiria para esse importante instrumento de avaliação”*.

Em geral, os comentários indicam que os cursos apresentam pontos fortes, mas também destacam áreas que podem precisar de melhorias, como currículo de disciplinas e plano de aula dos docentes. Também, há comentários sobre a necessidade de maior divulgação dos eventos realizados pelo Centro de Educação para que os discentes do PPGE possam participar das atividades, e que estes ocorram em horários que não coincidam com as aulas. O CE e a CAICE/CSA-CE podem considerar essas opiniões para aprimorar o contexto acadêmico dos discentes e manter um ambiente de ensino com ainda mais qualidade, bem como realizar as adequações sugeridas ao instrumento IA-2B.

A seguir estão apresentados os resultados qualitativos dos cursos de Pós-graduação. Para a análise, excertos das respostas dos discentes foram separados conforme a maior frequência em que apareciam palavras ou expressões. Pode-se observar que o conteúdo das respostas teve variações nos quatro cursos de Pós-graduação do CE que tiveram estudantes respondentes, considerando-se as peculiaridades de cada curso e os apontamentos de cada estudante.



## Resultado qualitativo dos Cursos de Pós-graduação

### PG Educação - Doutorado

Considerando as respostas de 19 discentes do Curso de Pós-graduação Doutorado em Educação, houve 12 elogios ao docente e a sua prática pedagógica. Um comentário fazendo referência ao enunciado e solicitando para inserir o item “não se aplica” com relação a uma disciplina. Elogios sobre a relação professor-aluno, orientador-orientando. Críticas ao sinal de internet no Centro de Educação. Também foi manifestado por um discente um comentário com relação à dificuldades em conciliar atividades acadêmicas de pesquisa com a vida familiar e o trabalho.

### PG Educação - Mestrado

O Curso de Pós-graduação Mestrado em Educação teve oito respostas na questão aberta. Seis comentários com elogios ao curso, à didática do docente e ao docente em particular. Dois comentários sobre dificuldades no espaço acadêmico sobre orientações gerais aos ingressantes nos cursos e um comentário sobre dificuldades com o uso de tecnologias.

### PG - Mestrado Profissional em Tecnologias Educacionais em Rede

O Curso PG - Mestrado Profissional em Tecnologias Educacionais em Rede obteve quatro respostas na questão qualitativa. Foram elogios direcionados ao docente, ao seu profissionalismo e didática.

### **PG em Políticas Públicas e Gestão Educacional - Mestrado Profissional**

O PG em Políticas Públicas e Gestão Educacional - Mestrado Profissional teve 15 respostas na questão qualitativa do instrumento. Sete comentários com elogios direcionados à prática docente, sobre aula e didática de forma geral. Elogios sobre a relação professor-aluno, orientador-orientando e às aulas híbridas. Também, dois comentários mencionam para que os eventos promovidos ocorram em horários que não coincidam com as aulas. Críticas ao currículo tradicional e metodologia foram realizadas por um discente. Sugestões sobre disciplinas também foram mencionadas pelos discentes.

### **Considerações finais**

A participação geral dos estudantes que responderam ao instrumento IA 2B foi de 27,1%, ficando acima do índice de participação do semestre anterior (2023/01) em que havia atingido 17,07%. Podemos observar que houve um aumento significativo na participação geral dos discentes do PPGE, como possível resultado frente à intensificação das campanhas de mobilização e sensibilização, em que destacou-se a importância da participação no processo avaliativo.

De modo geral, as dimensões foram bem avaliadas pelos estudantes dos Cursos de Pós-graduação, pois nas dimensões de 1 à 8, todos os cursos têm médias próximas de 5,00. Destaque para o PG - Mestrado Profissional em Tecnologias Educacionais em Rede e o PG Doutorado em Educação, com média de 4,84 considerando as oito primeiras dimensões analisadas.

As dimensões Relação orientador(a)-orientando(a) (4,88), Aproveitamento das aulas (4,87), Avaliação (4,86), foram aquelas que obtiveram as médias mais altas. A dimensão que apresentou a menor média foi Gestão do programa (4,62). Com relação à dimensão Gestão do Programa, a questão em que os estudantes apresentaram maior discordância em algum grau, que obteve 4,47 de média, foi a 8.4, em que

avaliaram se *As representações estudantis nas comissões informam seus pares sobre as deliberações acordadas na pós-graduação*. No Ciclo 2023/1, a questão 8.4 também foi avaliada pelos discentes da pós-graduação com média inferior quando comparada às demais questões da dimensão.

Com relação aos pontos fortes e pontos a melhorar diagnosticados com base nas médias quantitativas gerais de cada curso, Constatou-se que no Ciclo Avaliativo 2023/1, a dimensão Relação orientador-orientando foi apontada por quatro cursos de pós-graduação como ponto forte e como ponto a melhorar a dimensão Gestão do Programa foi mencionada por quatro cursos. No Ciclo avaliativo 2023/2, a Relação Orientador-orientando continua como umas das dimensões melhor avaliadas pelos Cursos de Pós-graduação e como pontos a melhorar aparecem as dimensões Gestão do Programa e Relação Docente-estudante.

Quanto aos resultados qualitativos, os estudantes também destacaram os pontos fortes e pontos que necessitam de melhorias nos Programas de Pós-graduação do CE. As áreas de destaque incluem elogios aos professores, tanto em relação ao profissionalismo, quanto à didática e ao relacionamento com os estudantes. A importância da relação orientador-orientando é enfatizada positivamente.

No entanto, também foram levantadas preocupações sobre a pesquisa, sobre dificuldades em conciliar a pesquisa com o trabalho e a família. Há crítica sobre programações realizadas em horário de aula e sugestões para que sejam realizados eventos em horários que os discentes da pós-graduação possam se fazer presentes. Além disso, há elogios ao ensino por meio das disciplinas híbridas. Também, alguns comentários relacionados ao Instrumento IA 2B, sobre dificuldades encontradas e observações sobre a proposição de adequações do instrumento.

Essas manifestações podem servir como ponto de partida para melhorias, seja na comunicação, na organização dos programas ou na oferta de suporte adicional aos estudantes. O *feedback* dos estudantes é de fundamental importância para a proposição de melhorias do ensino e do ambiente acadêmico.

Por fim, os dados decorrentes dos processos avaliativos atinentes ao Ciclos 2023/1 e Ciclo 2023/2, o qual está presente neste relatório foram apresentados na Semana da Devolutiva da Avaliação e Autoavaliação Institucional, realizada junto à comunidade acadêmica dos cursos de pós-graduação do Centro de Educação da UFSM no dias 08/04/2024 (Pedagogia Diurno); 09/04/2024 (Educação Especial

Diurno e Pós-graduação); 10/04/2024 (Educação Especial Noturno e Pedagogia Noturno) e 12/04/2024 (Programa Especial de Graduação de Formação de Professores para a Educação Profissional).

No total, as devolutivas contaram com a participação de oito docentes, um Técnico Administrativo (TAE) e 171 discentes dos cursos de graduação e pós-graduação do CE. A devolutiva da Avaliação do Docente pelo Discente e Autoavaliação Discente dos Cursos de pós-graduação, ocorreu especificamente no dia 09/04/2024, no turno da manhã na Sala 215 do prédio 16B do CE. Também estava programada a devolutiva dos resultados do IA-7, instrumento de avaliação respondido pelo e pelas TAES do CE. Entretanto, como esta categoria de servidores e servidoras públicas encontra-se em greve, as colegas, representantes destes na CAICE/CSA-CE, optaram por realizar esta apresentação quando for encerrado o movimento paredista. Os registros sobre a campanha de sensibilização, divulgação e registro fotográfico dos eventos encontram-se no Anexo B do presente relatório.

## **Referências**

BARBER, M. **Democracia forte**. Paris: Desclée de Brouwer, 1997.

CURY, Carlos Roberto Jamil. O princípio da gestão democrática na educação. In: CURY, Carlos Roberto Jamil. **Gestão democrática da educação**. Brasília: MEC, out. 2005. p. 14-19. (Boletim 19).

FÉLIX, G. T.; COSTAS, F.A. T. A autoavaliação numa perspectiva participativa: reconfiguração dos cursos de pós-graduação no Brasil. In **Formação de professores: políticas públicas e tecnologias educacionais** – volume 1. Elena Maria Mallmann, Andrea Ad Reginatto, Taís Fim Alberti - organizadoras. São Paulo: Pimenta Cultural, 2021.

FÉLIX, G. T., FURTADO, D. B. V. (2016). Autoavaliação institucional e (in)cultura de participação na universidade. **HOLOS**, 1, 2016. p. 69–80. <https://doi.org/10.15628/holos.2016.2151>

LEITE, Denise. **Reformas universitárias: avaliação institucional participativa**. Petrópolis, RJ: Vozes , 2005

UFSM. **Centro de Processamento de Dados (CPD)**, 2023.

## ANEXO A - Respostas questão aberta

### PG - Mestrado Profissional em Tecnologias Educacionais em Rede

Ótimo professor
Professora super atenciosa e profissional. Atenta às dificuldades dos alunos.
A professora XXXX mediu a disciplina de forma excelente e está de parabéns pela didática adotada, sendo sempre coerente e eficaz em suas comunicações.
A professora XXXX mediu a disciplina de forma excelente e está de parabéns pela didática adotada, sendo sempre coerente e eficaz em suas comunicações.

### PG Educação - Mestrado

Aulas com momentos de trocas de conhecimentos e assuntos pertinentes.
As aulas foram de muitas trocas e novos conhecimentos. Super recomendo em todos os aspectos.
Para mim a metodologia da professora é boa e não tenho para criticar.
A professora XXXXX conseguiu atingir os objetivos com sucesso, de uma maneira dinâmica, socializando experiências através de todas as atividades integradoras entre colegas e professoras. Todas as temáticas desenvolvidas foram de grande aprendizado que orientarão e farão diferença na minha pesquisa. Agradeço imensamente a feliz oportunidade de vivenciar o semestre anterior, pois adquiri e aprofundei conhecimentos. Parabéns e na espera ansiosa da próxima etapa...
Boa .
A professora XXXXXX conseguiu atingir os objetivos com sucesso, de uma maneira dinâmica, com sua competência, socializando experiências através de todas as orientações vivenciadas. Todas as temáticas desenvolvidas foram de grande aprendizado que orientarão e farão diferença na minha pesquisa. Agradeço imensamente a feliz oportunidade de vivenciar o semestre anterior, pois adquiri e aprofundei conhecimentos. Parabéns e na espera ansiosa da próxima etapa...
Gostaria apenas de salientar que as dificuldades encontradas se deram devido a eu não estar preparada para lidar com as tecnologias das quais não tinha o costume de usá-las diariamente. Outra coisa importante no meu modo de ver, é que ao chegarmos na universidade pela primeira vez, não existe um momento para que nos instrua quais as devidas orientações devemos seguir. Eu acredito que tem que haver esse momento com quem está chegando na universidade, pois se não fosse o auxílio de uma colega na época eu estava completamente perdida. Então esse encontro com a turma que está entrando pela primeira vez na universidade é importante.



Que tenha mais informações aos novatos sobre a dinâmica do restaurante, tipo comprar créditos de almoço via pix.

## PG Educação - Doutorado

A docente foi muito assertiva com suas propostas e metodologias. Assim como sempre manteve uma postura de igualdade e motivando aos discentes ao que se refere ao curso.

A melhor orientadora do mundo!!!

Agradeço à minha orientadora pela assistência em me ajudar a me estabelecer bem na UFSM/CE e pelo apoio de todos os tipos que me foi dado. As palestras são boas e bem explicadas com equipamentos adequados, boas literaturas selecionadas, livros e todos os formatos. Não tenho dificuldade alguma.  
Obrigado

A Professora XXXXX, além de demonstrar um alto nível técnico/científico, também exerce um alto nível humano; sua empatia é seu ponto mais forte.

Quanta riqueza de conhecimento eu recebi nesta disciplina com estas professoras maravilhosas

O sinal da internet precisa ser melhorado no Centro de Educação, pois não é possível conectar-se durante as aulas.

Também deixo como sugestão aumentar a oferta de disciplinas híbridas pois facilita a logística para alunos que precisam percorrer grandes distâncias para participar das aulas.

Excelente professora.

A mudança da pontuação ora sendo de negativo para positivo ora invertendo a ordem pode confundir quem não está com atenção máxima para responder a este questionário, senti certo desconforto nessa inversão. Acredito que isso possa levar a respostas equivocadas o que não contribuiria para esse importante instrumento de avaliação.

As palestras são boas e bem explicadas com equipamentos adequados, boas literaturas selecionadas, livros e todos os formatos. Não tenho dificuldade alguma.  
Obrigado

Não fiz disciplina de XXXXX neste semestre, mas como não tinha opção de Não se aplica, respondi com 5. Sobre a orientação do professor XXXX, foi pontual e atenta sempre que solicitado e nos encontros programados. Apesar de sofrer problemas de saúde, sempre esteve disponível para auxiliar no que foi necessário.

As aulas do Professor XXXX foram excelentes. Contribuiu sobremaneira para meu desenvolvimento estudantil e ainda colocou-se à disposição para seguir orientando no que for necessário.

A disciplina foi muito bem conduzida e tivemos bastantes oportunidades de aprendizado.
não fiz/não faço XXXXX.
Foi um semestre conturbado, trabalho 40 horas semanais em uma escola estadual e faço doutorado, tenho família. Muitas vezes penso que não deveria estar cursando o doutorado, porém sempre foi um sonho. Minhas dificuldades são emocionais e pessoais, minha orientadora e as disciplinas que cursei foram ótimas, o problema maior sou eu mesmo.
informo que nos questionários anteriores não observei a segunda orientação da tabulação. Desconsidere, o semestre foi ótimo com as professores <sup>6</sup> , tive bons aprendizados, contatos, colaborações, parcerias e rendimento. Só agradeço.
Muito aprendizado na disciplina
Muito aprendizado com a disciplina
Há pouca divulgação das atividades tanto do CE como em outras que poderíamos nos organizar para participar de forma coletiva e assim garrantindo uma boa representação do PPGE, desde congressos, seminários, encontros, dentre outros. Poderíamos receber mais informações via email, como dos dias das bancas, pois nem todas constam no calendário de defesas.
Para "XXXXXX", algumas questões não são aplicáveis para a especificidade da disciplina.  No geral, registro que busquei informações na Secretaria do PPGE e diretamente com a Professora. Sempre fui bem recebido e satisfatoriamente orientado. A proposta e a exigência da disciplina favoreceu o acompanhamento e a participação em eventos para além do meu grupo e linha de pesquisa - inclusive para além do PPGE. E isso é bastante positivo para a formação de pesquisadores e pesquisadoras em Educação!
A professora XXXXX é uma docente excelente, suas aulas são previamente planejadas e discutidas com a turma, está sempre acessível, tirando dúvidas, sendo propositiva e responsável com seus orientandos. Trás convidados para enriquecer as aulas, proporciona espaços acolhedores de discussão, sempre respeitosa com todos e todas. Considero que a possibilidade que estou tendo de ser sua orientanda é uma oportunidade única, sou mãe de um bebê e se não fosse a didática e acolhimento da professora XXXX, acredito que não conseguiria dar continuidade a minha pesquisa, só tenho a agradecer por essa professora incrível que ela é.

### **PG em Políticas Públicas e Gestão Educacional - Mestrado Profissional**

Diálogo constante e auxílio marcam o trabalho docente da professora.
--

<sup>6</sup> As respostas às questões abertas foram transcritas tal qual foram escritas.

A professora da disciplina possui um olhar sensível e uma escuta com responsabilidade. Compreende os diferentes processos vivenciados pelos alunos e consegue motivar os mesmos a não desistirem, isso pra mim, sim é o processo de Humanização que tanto se fala no campo da sociologia e nos eventos dos quais participamos. Além disso, houve diversos momentos que ela se propos a levar um lanche , um chá quentinho, um café para os alunos, pois sabia que muitos vinham direto das escolas para as aulas . Foi a primeira vez em toda a minha trajetória academica dentro do espaço da Universidade que vi isso, pra mim marcou muito, pois isso é acolher os alunos. Dar vez e voz nas suas aulas, compreendendo e nos levando a pensar e refletir sobre os processos vivenciados nos ajuda muito. Ela sempre acreditou em nós, isso nos dá um gás para continuar e não desistir de estudar. Além de ser uma profissional extremamente ética, comprometida com o que faz e responsável , flexível e disposta a ajudar . Empatia é isso, capacidade de se colocar no lugar do outro e ela tem muito essa característica. Todos nós sabiamos que pra ela, nós eramos importantes e isso não se restringe a um numero quantitativo, está relacionado ao compromisso com o ato de ensinar e aprender , escutando , ouvindo, compreendo o processo vivenciado por cada um dos alunos.

Orientadora muito organizada, justa e competente. Orienta de forma respeitosa e acolhedora.

Um diferencial da professora é o seu compromisso e engajamento motivando os alunos a participarem dos espaços de participação e decisão democrática , pois incansavelmente em suas aulas falava da importancia de termos representações nos espaços de discussões e votações como os Fóruns Municipais e Regionais. Pra mim isso é um compromisso político para que o aluno assuma sua postura frente a tomada de decisões e esteja comprometido com a sua representação independente da categoria, isso eu aprendi com ela desde o inicio das aulas, pois sempre dizia da importancia desses espaços. Foi atraves dela que comecei a sentir vontade de participar , conhecer e estar presente nesses encontros e foi fundamental porque tem muito a ver com o nosso curso.

A professora XXXXX é uma excelente profissional.

Olá, sugiro que a disciplina seja semanal, pois eventualmente a professora tem banca, ou propõe a participação dos alunos em atividades como palestras e eventos, a disciplina precisou terminar em um dia que não era da aula (e nem todos puderam participar), devido aos compromissos da professora.

Que os eventos, como palestras e seminários, sejam em horários noturnos e não no horário da disciplina.

Nem uma critica ao curso, penso que tudo estava conforme o que estava previsto, mas neste semestre gostaria de ter um tempo maior com minha orientadora, pois não encontro material disponível para uma leitura mais dirigida sobre tema.Obrigada.XXXXX

Curriculo mais flexível e não engessado, pois, falamos tanto nisso ao longo da graduação e em alguns momentos somos obrigados a ler temáticas que não tem nada a ver com o interesse dos alunos, nem com a identidade do professor. Penso que dar autonomia para que os alunos possam escolher que leituras querem ler e embasar seu projeto, bem como ao longo da disciplina é fundamental. Não seguimos rótulos, não ha padrão unico para que todos leiam um livro ou uma obra apenas porque um sujeito acha que ele é significativo, isso é uma utopia. Penso que de acordo com o plano de ensino, deve-se dar uma sugestão de leitura a cada assunto das aulas e dar autonomia pro aluno escolher as suas leituras. Vir com itens ja prontos, definidos por apenas uma pessoa não é pensar no coletivo e levar em consideração a identidade do aluno e o contexto do mesmo.

Além disso, penso ser bem importante valorizar as diferentes metodologias e estratégias de apresentação das temáticas em sala de aula, pois, um aluno que copia trechos tal qual dos livros e só lê slides de uma obra que o professor já conhece apenas porque ele quer que seja assim e dessa forma, não significa que ele domina o assunto, pode ser que ele apenas faça isso porque sabe que é a unica maneira que o professor aceita e exige diante dos seminários.

Ter um olhar sensível e valorizar cada processo do estudante, é fundamental. A pesquisa é uma busca incessante, uma experiencia única de cada aluno. Se um levar uma leitura de imagem e ou estratégias mais criativas que levem todo o grupo a pensar e refletir sobre assuntos importantes e relacionados a área do conhecimento ali abordada, não significa que ele esteja despreparado e penso que ele não merece ser ironizado perante o grupo por pensar diferente ou usar metodologias diferentes se tem o mesmo objetivo que é fazer a turma como um todo pensar. Pensar diferente, é pensar fora da caixa! Somos mais diferentes do que iguais, querer que uma turma traga apenas uma forma de apresentar trabalhos é muito delimitado, penso que podemos crescer com as diferentes formas de aprender e estamos em uma espaço de formação para isso. Cabe ao professor esse olhar sensível, se permitir compreender esses processos formativos de acordo com o contexto do aluno. Certamente cada um está dando o seu melhor.

Que as palestras e seminários não sejam nos horários da disciplina, e se possível, à noite, por ser Mestrado profissional e os estudantes estarem em aula ou no trabalho de manhã e à tarde.

Acredito que as aulas híbridas, tiveram um maior proveito, contribuindo bastante no processo de conhecimento e produção.

Excelentes aulas, professora maravilhosa, de muitas trocas e participação de todos.

Nada a declarar. Aulas excelentes, curso de qualidade.

Aulas maravilhosas, de muito aproveitamento.

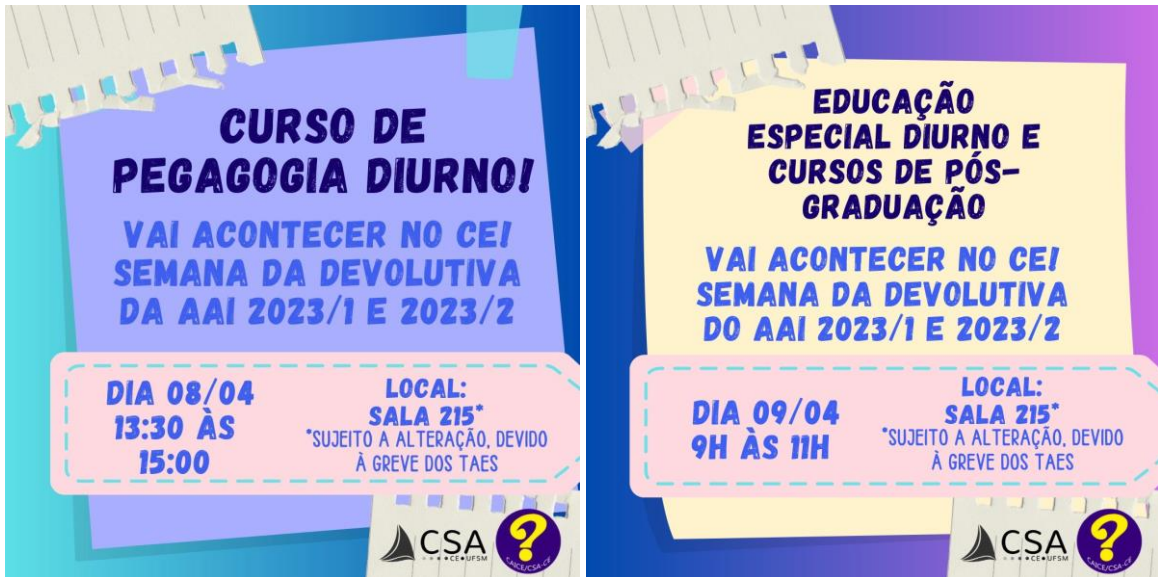
## ANEXO B - Registro da devolutiva Ciclos 2023/1 e 2023/2



Bloco de anotações entregue aos estudantes na campanha/semana de sensibilização para as devolutivas.



Card de divulgação



**CURSO DE PEGAGOGIA DIURNO!**  
VAI ACONTECER NO CEI SEMANA DA DEVOLUTIVA DA AAI 2023/1 E 2023/2

**DIA 08/04**  
**13:30 ÀS 15:00**

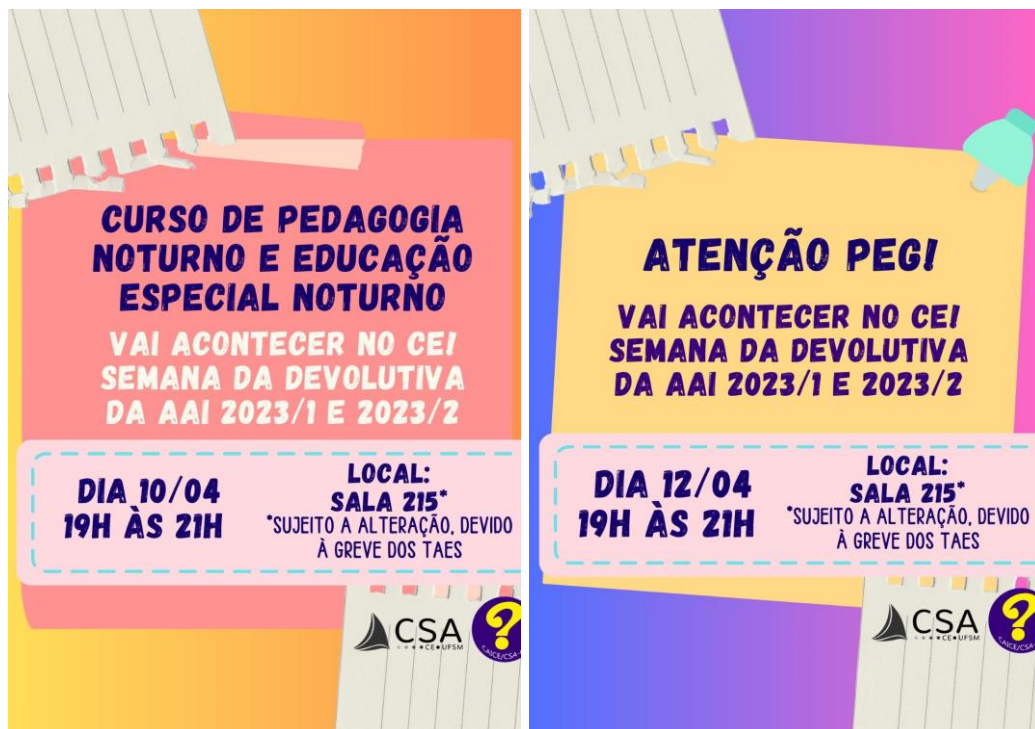
**LOCAL: SALA 215\***  
\*SUJEITO A ALTERAÇÃO, DEVIDO À GREVE DOS TAES

**EDUCAÇÃO ESPECIAL DIURNO E CURSOS DE PÓS-GRADUAÇÃO**  
VAI ACONTECER NO CEI SEMANA DA DEVOLUTIVA DO AAI 2023/1 E 2023/2

**DIA 09/04**  
**9H ÀS 11H**

**LOCAL: SALA 215\***  
\*SUJEITO A ALTERAÇÃO, DEVIDO À GREVE DOS TAES

CSA  
CEAUFISM  
UNICECSA



**CURSO DE PEDAGOGIA NOTURNO E EDUCAÇÃO ESPECIAL NOTURNO**  
VAI ACONTECER NO CEI SEMANA DA DEVOLUTIVA DA AAI 2023/1 E 2023/2

**DIA 10/04**  
**19H ÀS 21H**

**LOCAL: SALA 215\***  
\*SUJEITO A ALTERAÇÃO, DEVIDO À GREVE DOS TAES

**ATENÇÃO PEGI**  
VAI ACONTECER NO CEI SEMANA DA DEVOLUTIVA DA AAI 2023/1 E 2023/2

**DIA 12/04**  
**19H ÀS 21H**

**LOCAL: SALA 215\***  
\*SUJEITO A ALTERAÇÃO, DEVIDO À GREVE DOS TAES

CSA  
CEAUFISM  
UNICECSA

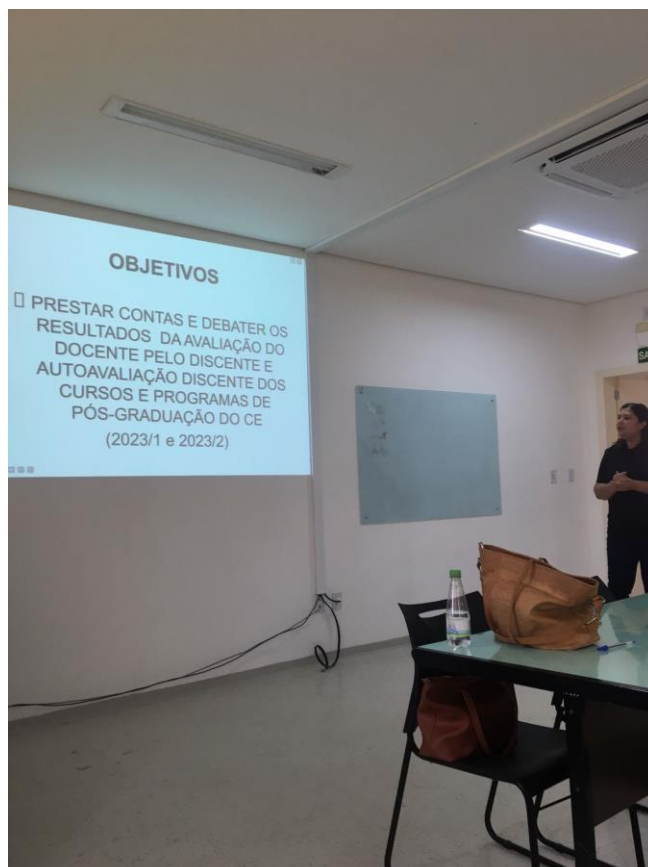
Cards de divulgação da devolutiva



Participação devolutiva Educação Especial Diurno e Cursos de Pós-graduação



Participação devolutiva Educação Especial Diurno e Cursos de Pós-graduação



Participação devolutiva Educação Especial Diurno e Cursos de Pós-graduação



Participação devolutiva Educação Especial Diurno e Cursos de Pós-graduação