



Tecendo redes:

SERVIÇOS AOS ACADÊMICOS E ACADÊMICAS DA UFSM/CCSSH



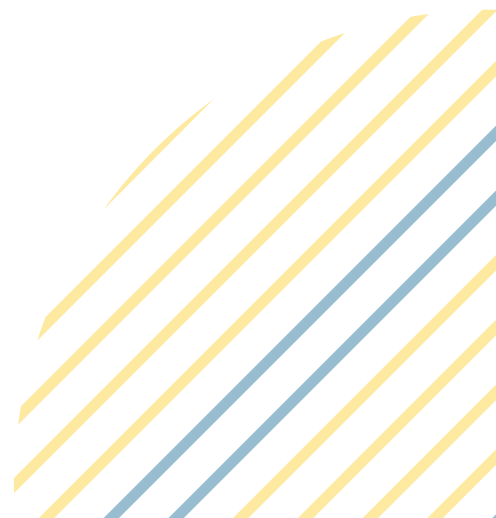
Organizadores: Jairo da Luz Oliveira, Daiane Macedo, Sandra Venturini, Lorenzo Ribeiro, Luana Baseggio e Maiara Henicka.



Tecendo redes:

SERVIÇOS AOS ACADÊMICOS E ACADÊMICAS DA UFSM/CCSSH

Organizadores: Jairo da Luz Oliveira, Daiane Macedo, Sandra Venturini, Lorenzo Ribeiro, Luana Baseggio e Maiara Henicka.



EQUIPE DE ELABORAÇÃO

ORGANIZAÇÃO

Jairo da Luz Oliveira

Daiane Macedo

Sandra Venturini

Lorenzo Ribeiro

Luana Baseggio

Maiara Henicka

ARTE

Luana Baseggio

Maiara Henicka

REVISÃO TÉCNICA

Jairo da Luz Oliveira

COORDENAÇÃO DO SETOR DE APOIO PEDAGÓGICO

Jairo da Luz Oliveira

DIREÇÃO DO CENTRO DE CIÊNCIAS SOCIAIS E HUMANAS

Sheila Kocourek

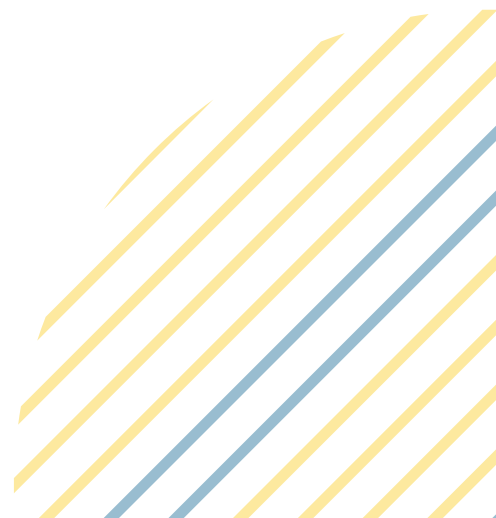
José Martinho Rodrigues Remédi

T255 Tecendo redes [recurso eletrônico] : serviços aos acadêmicos e acadêmicas da UFSM/CCSH / organizadores: Jairo da Luz Oliveira ... [et al.]. – Santa Maria, RS : UFSM, CCSH, SAP, [2024]. 1 e-book : il.

1. Ensino superior - Serviços 2. Santa Maria – Serviços Públicos 3. Universidade Federal de Santa Maria – Serviços - Guias 4. Universidade Federal de Santa Maria. Centro de Ciências Sociais e Humanas. Serviço de Atendimento Pedagógico I. Oliveira, Jairo da Luz

CDU 378.4(816.5) Universidade Federal de Santa Maria
378.16(816.5)(036)

Ficha catalográfica elaborada por Maria Helena de Gouveia - CRB-10/2266
Biblioteca Central da UFSM



Apresentação

O Setor de Apoio Pedagógico - SAP, através deste material informativo, busca oferecer a todos, todas e todes que fazem parte da comunidade acadêmica do Centro de Ciências Sociais e Humanas - CCSH que está constituído pela Direção do Centro, Coordenações de Curso, Secretarias Integradas, docentes e discentes, um dispositivo de informações que possa orientar e dinamizar a vida acadêmica. Aqui apresentaremos informações sobre serviços, programas e projetos de apoio aos discentes, desenvolvidos na UFSM e, particularmente, junto ao CCSH. Ainda estão compiladas informações da rede de saúde e assistência social do município de Santa Maria.

O CCSH é um espaço de formação no qual o SAP/CCSH possui um protagonismo. Aqui apresentaremos alguns apontamentos de nossas ações:

1. Os(as) estudantes têm diferentes estilos de aprendizagem e necessidades. O Setor de Apoio Pedagógico ajuda a atender essas diferenças, oferecendo orientação e suporte específico para cada coordenação de curso. Nesse sentido, presta apoio às coordenações de curso nos encaminhamentos para estas mesmas demandas específicas, no sentido de aprimorar essas habilidades.
2. O SAP/CCSH, em parceria com A Clínica de Psicologia, criou uma atividade inovadora de “escuta”, teve a satisfação de inaugurar um projeto denominado Escuta CEIP, que oferece um serviço de agendamento prévio para nossos discentes, com intuito de oferecer suporte de escuta/diálogo, ajudando os(as) discentes a lidar com o estresse e a ansiedade que podem surgir durante os estudos.
3. O SAP/CCSH, conjuntamente com as coordenações de curso, tem buscado realizar ações de acompanhamento e monitoramento sobre o progresso acadêmico dos(as) discentes, identificando dificuldades e oferecendo intervenções juntamente com a Coordenadoria de Ações Educacionais - CAED/UFSM, para evitar que os processos de desempenho acadêmico se fragilizem e se agravem, oferecendo, através deste serviço, um acompanhamento constante e específico.

4. Este setor tem buscado fornecer recursos e ferramentas adicionais, como encontros entre secretarias integradas e coordenações de curso para afinar processos de trabalho em períodos de matrícula e rematrículas. Por meio de palestras e reuniões específicas/individuais com as coordenações para suprimir dificuldades de trabalho e dúvidas, bem como realizar orientações pedagógicas.

5. O SAP/CCSH, através de um diálogo com as coordenações de curso, busca desempenhar um papel crucial na promoção da inclusão e acessibilidade, garantindo que todos os estudantes, independentemente de suas circunstâncias, tenham igualdade de oportunidades para aprender e se desenvolver, com salas de aula adaptadas às necessidades dos(as) discentes, bem como outras ações de acessibilidade.

6. Este Setor busca inovar no âmbito da atenção às gestantes e mães, nesse sentido o projeto da sala MATERNI, um espaço para nossas discentes e servidoras mães, poderem exercer seu direito à amamentação com carinho e atenção aos seus bebês, já está em andamento.

7. Neste mesmo processo de inovação, no segundo semestre de 2024, serão realizadas, quinzenalmente, a atividade denominada de TRAZ PARA RODA VIDAS TRANS, um projeto no formato roda de conversa, onde estaremos chamando nossa comunidade Trans, a falar sobre seu cotidiano, lutas, desejos e sonhos, um espaço de garantia de direitos e afirmações.

8. O Setor de Apoio Pedagógico, portanto, não apenas desenvolve um serviço de apoio às coordenações de curso, mas também cria um ambiente mais inclusivo e de suporte, essencial para o sucesso acadêmico e pessoal dos(as) nossos(as) discentes.

Professor Jairo da Luz Oliveira

Coordenador do Setor de Apoio Pedagógico do CCSH/ UFSM

Prefácio

Prezadas (os) estudantes e coordenadoras (es),

É com grande alegria que apresentamos este material informativo “Tecendo Redes: Serviços aos Acadêmicos e Acadêmicas da UFSM/CCSH”, elaborado pelo Serviço de Apoio Pedagógico (SAP) do Centro de Ciências Sociais e Humanas (CCSH) da Universidade Federal de Santa Maria (UFSM). Este guia foi criado para oferecer suporte abrangente e acessível, com orientações pedagógicas e de assistência estudantil.

A Direção do CCSH tem investido no fortalecimento do SAP/CCSH, priorizando o suporte de aprendizagem e práticas inclusivas, para quem necessitar de auxílio para seguir com sucesso na jornada universitária. Este guia é uma ferramenta para facilitar o acesso aos programas, serviços e projetos internos da UFSM e também da rede de políticas públicas do município de Santa Maria/RS.

O SAP/CCSH tem se dedicado a instrumentalizar as Coordenações de Cursos e os docentes do CCSH para o reconhecimento das particularidades dos(as) estudantes, tendo em vista o desenvolvimento da sua autonomia nos estudos. Outro aspecto importante é a promoção de ações em conjunto com as coordenações de Cursos e outros setores da UFSM, visando à permanência estudantil. Isso inclui estratégias de acolhimento e integração acadêmica para ingressantes, além do monitoramento contínuo das situações de risco de retenção ou abandono dos cursos.

Reiteramos que este instrumento contém informações detalhadas sobre os diversos serviços de atendimento disponíveis para nossa comunidade estudantil, abrangendo áreas como apoio pedagógico, psicológico, social e de saúde. Nesse sentido enfatizamos que as coordenações dos cursos de graduação, com o apoio do SAP/CCSH, tem uma grande relevância no apoio e encaminhamento das demandas apresentadas pelos(as) estudantes junto a esta rede integrada, garantindo um suporte eficiente e direcionado.

Estamos comprometidos em oferecer um ambiente acolhedor e inclusivo, onde cada estudante possa desenvolver seu potencial máximo. Contem conosco para apoiá-los(as) em cada etapa de sua jornada acadêmica.

Desejamos a todos e todas um percurso acadêmico repleto de conquistas e aprendizagens significativas.

Professora Sheila Kocourek

Diretora do CCSH - UFSM


Professor José Martinho Rodrigues Remedi

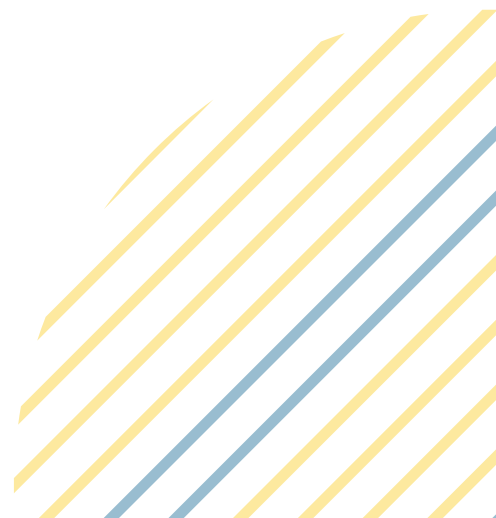
Vice-Diretor do CCSH - UFSM



Sumário

Serviços Institucionais	12
PRAE	13
SATIE	14
BSE	15
CEU	16
Auxílios Estudantis	17
Restaurante Universitário	18
CAED	19
Subdivisão de Educação/Saúde	20
Subdivisão de Acessibilidade	21
Subdivisão de Apoio à Aprendizagem	21
Subdivisão de Afirmações Étnico-Raciais e Indígenas	21
Instituições Parceiras na UFSM	22
Casa Verônica	23
Serviços Internos UFSM/CCSH	24
Setor de Apoio Pedagógico	25
CEIP	26
Serviços Externos	28
Rede SUS	29
Rede SUAS	32
Serviços Específicos	34
Atendimento à População LGBTQIAP+	35
Atendimento à Pessoas com Deficiência	36
Atendimento a Mulher	37
Serviço de Atenção Especializada e Centro de Testagens e Aconselhamento	38





SERVIÇOS INSTITUCIONAIS UFSM





UFSM

Pró-Reitoria de Assuntos Estudantis

PRAE

Pró-Reitoria de Assuntos Estudantis

É o órgão administrativo da UFSM que planeja, operacionaliza, supervisiona, orienta e, juntamente com os acadêmicos, interage nas atividades universitárias que abrangem o campo cultural, social e assistencial da Política de Assistência Estudantil da UFSM.

Serviços Internos

- SATIE - Setor de Atenção Integral ao Estudante
- BSE - Benefício Socioeconômico
- CEU - Casa do Estudante Universitária
- Auxílios Estudantis
- RU - Restaurante Universitário

Prédio 48D
Campus Sede
Santa Maria - RS
(55) 3220 8311
prae@ufsm.br

PRAE

Serviços Internos

SATIE

Setor de Atenção Integral ao Estudante

O Setor de Atenção Integral ao Estudante (SATIE) pertence ao Núcleo de Atenção ao Estudante (NAE) da PRAE. Tem como objetivo a melhoria da formação e da qualidade de vida do estudante no contexto universitário.



A SATIE CONTA COM 4 SERVIÇOS

- **Rodas de Conversa:** Espaços de diálogo para acompanhar as trajetórias acadêmicas do(a) estudante, identificando suas dificuldades e potencialidades, com vistas à permanência e conclusão do curso. Os encontros são abertos (não há necessidade de inscrição). Os horários são divulgados semestralmente. Público-alvo: estudantes com BSE.
- **Acolhimento em Permanência Estudantil:** Espaço de escuta para acadêmicos(as) com BSE como suporte às situações que afetam a permanência e a formação na UFSM.
- **Grupos de Saúde Mental:** Espaços para compartilhamento de experiências, percepções e sentimentos, possibilitando o apoio e o suporte mútuo. Ofertados semestralmente em modalidades variadas. Público-alvo: estudantes com BSE.
- **Oficinas e Grupos:** espaços de vivências de expressões artísticas, culturais e esportivas para a comunidade universitária através de atividades como dança, produção artística, plataforma cultural, autocuidado, atividades físicas e esportivas. A oferta varia a cada semestre e de acordo com o interesse dos participantes.

Prédio da União Universitária (2º andar)
Campus Sede
Santa Maria, RS
(55) 3220 9535 e (55) 99193 0455
satie.prae@ufsm.br

PRAE

Serviços Internos

BSE

Benefício Socioeconômico

É a porta de entrada da Assistência Estudantil da UFSM, executada pela Pró Reitoria de Assuntos Estudantis (PRAE), para estudantes em situação de vulnerabilidade social. As ações desenvolvidas visam possibilitar condições de ingresso e permanência destes estudantes na Instituição.

Através da inclusão no Programa de BSE, os estudantes podem acessar editais específicos para:

- Moradia estudantil na Casa do Estudante Universitário (CEU);
- Gratuidade no Restaurante Universitário (RU);
- Bolsa transporte (ônibus urbano municipal);
- Auxílio para aquisição de materiais pedagógicos, entre outros.

COMO SOLICITAR:

Podem solicitar BSE os estudantes com matrícula ativa em curso presencial, que se encontrem em situação de vulnerabilidade social. Para solicitar o BSE, é importante ler e seguir todas as orientações do Edital de BSE, que é publicado pela PRAE, no início de cada semestre letivo. Os documentos necessários à avaliação para ingresso no Programa de BSE são gerados automaticamente, pelo sistema, de acordo com as respostas individuais informadas no Formulário Eletrônico de solicitação. O formulário eletrônico para solicitar o Benefício Socioeconômico é acessado através do Portal do Aluno, com login e senha individuais.

PRAE

Serviços Internos

CEU

Casa do Estudante Universitário

A Casa do Estudante Universitário (CEU) é uma das ações do Programa de Assistência Estudantil da UFSM, que objetiva apoiar a permanência de estudantes de baixa renda regularmente matriculados nos cursos presenciais da instituição, não residentes no município em que se localiza a casa do estudante, e com Benefício Socioeconômico (BSE) Ativo pelo setor de BSE da Pró-Reitoria de Assuntos Estudantis, sendo eles graduandos, pós-graduandos, dos ensinos médio/técnico ou tecnológico.



Na UFSM, existem seis casas destinadas a essa finalidade. Na cidade de Santa Maria, são quatro unidades: duas para estudantes de graduação, médio-técnico (CEU's I e II - onde um bloco é destinado para estudantes menores de 18 anos), uma para estudantes de pós-graduação (CEU III) e uma para estudantes indígenas (CEU indígena).

Para ter acesso à casa do estudante universitário (CEU), além de ter o Benefício Socioeconômico (BSE) ativado, através do setor de análise de benefício socioeconômico da PRAE, e não possuir grupo familiar residente/ou com imóvel residencial no município em que se localiza a CEU, também é preciso se inscrever em Edital de processo seletivo para a moradia estudantil.

PRAE

Serviços Internos

AUXÍLIOS ESTUDANTIS



Auxílio
Material Pedagógico



Bolsa
Formação



Auxílio
Transporte

Auxílio Material Pedagógico

O Auxílio à Aquisição de Materiais Pedagógicos objetiva possibilitar aos estudantes com Benefício Socioeconômico ativo e não provisório acesso aos recursos financeiros para aquisição de materiais pedagógicos indicados para as atividades acadêmico-científicas previstas nas disciplinas curriculares. O objetivo do auxílio é proporcionar o alcance do desempenho acadêmico e a permanência do/a discente durante o tempo regular do curso.

Auxílio Formação Estudantil

O Auxílio Formação Estudantil tem como objetivo auxiliar os alunos na participação em ações e eventos que visem a formação estudantil integral e interdisciplinar, exclusivamente aos estudantes de graduação, modalidade presencial, vinculados ao Diretório Central dos Estudantes, aos Diretórios Acadêmicos e às Casas dos Estudantes Universitários, limitadas às disponibilidades de recursos orçamentários.

Auxílio Transporte

O Auxílio Transporte pode ser solicitado por alunos de graduação presencial e EM/Técnico (antigo 2º grau) com Benefício Socioeconômico (BSE) ativo, que necessitam de transporte para deslocar-se de sua residência até a UFSM. A UFSM subsidia em 50% o custo da passagem do transporte coletivo urbano.

PRAE

Serviços Internos

RU

Restaurante Universitário

O Restaurante Universitário (RU), órgão complementar da Universidade Federal de Santa Maria (UFSM), integra o Programa de Assistência Estudantil desenvolvido pela Pró-Reitoria de Assuntos Estudantis (PRAE). Os RUs oferecem aos alunos, servidores da UFSM e visitantes a possibilidade de realizar as três refeições diárias (café da manhã, almoço e jantar).



O acesso às refeições diárias se dá por meio do agendamento prévio através do aplicativo UFSM Digital ou Portal do Aluno. Os estudantes devem obrigatoriamente apresentar a carteira de identificação do RU na entrada, seja na versão física ou

digital. A versão digital é gerada no aplicativo UFSM Digital (e-Carteira) e necessita ter uma foto no cadastro na UFSM.

Prédio 31 - Térreo União Universitária
Campus Sede
Santa Maria, RS
(55) 3220 8405
secretaria.ru@ufsm.br



UFSM

Coordenadoria de Ações Educacionais

CAED

Coordenadoria de Ações Educacionais

A Coordenadoria de Ações Educacionais (CAED) , subunidade administrativa vinculada à Pró-Reitoria de Graduação, desenvolve ações de apoio junto ao público da UFSM. O trabalho desenvolvido visa, de modo geral, o acesso e a permanência dos estudantes na Instituição, a promoção da aprendizagem, a acessibilidade, as ações afirmativas e a promoção de ações na área da educação-saúde.

Serviços Internos

- Subdivisão de Educação-Saúde;
- Subdivisão de Acessibilidade;
- Subdivisão de Apoio à Aprendizagem;
- Subdivisão de Ações Afirmativas, Étnico-Raciais e Indígenas;

Prédio 67
Campus Sede
Santa Maria - RS
(55) 3220 9622
caed@ufsm.br

CAED

Serviços Internos

SUBDIVISÃO DE EDUCAÇÃO-SAÚDE

Grupos e oficinas em saúde mental

A equipe de Educação-Saúde da Coordenadoria de Ações Educacionais trabalha com a promoção de grupos e oficinas que contemplam demandas distintas.

Atualmente, dispõem-se dos seguintes grupos e oficinas:

- Fortalecendo Laços;
- Masculinidades e Violências: O que houve e quem nos ouve?;
- (Re)construindo redes de afeto a partir de uma Comunicação Não Violenta (CNV);
- Lidando com a ansiedade no ambiente acadêmico;
- Oficina de escrita e saúde mental: Um corpo de letras;
- Oficina de Escrita Terapêutica para universitários;
- Oficina de arte e saúde mental: Pincelando Afetos;
- Grupo de escuta com estudantes imigrantes e refugiados;

Solicitação de escuta psicológica de acolhimento em saúde mental

Trata-se de inscrição para escuta psicológica individual de acolhimento às demandas de saúde mental dos estudantes, via encaminhamento de servidor da UFSM (professores, secretários(as), coordenadores, UAP, etc.), preferencialmente vinculado à sua unidade acadêmica.

Solicitação de Palestras/Rodas de conversa voltadas para as demandas do público acadêmico da UFSM

A equipe da Educação-Saúde da Coordenadoria de Ações Educacionais (CAED) realiza propostas de grupo, palestras, rodas de conversa, oficinas e outras atividades na área de saúde mental, voltadas a questões acadêmicas.

PRAE

Serviços Internos

SUBDIVISÃO DE ACESSIBILIDADE

Busca favorecer o processo de aprendizagem dos estudantes com Deficiência, Surdez, Transtorno do Espectro Autista (TEA) e Altas Habilidades/Superdotação (AH/SD).

Realiza o acolhimento dos estudantes, a identificação/avaliação das demandas de acessibilidade, a comunicação às coordenações de curso da condição do estudante, a oferta de atendimentos especializados e o serviço de Tradução e Interpretação em Língua Brasileira de Sinais (Libras).

SUBDIVISÃO DE APOIO À APRENDIZAGEM

Tem como foco a aprendizagem e a conclusão de curso dos estudantes da Universidade Federal de Santa Maria, visando contribuir para o enfrentamento de dificuldades no contexto universitário e o melhor aproveitamento acadêmico. Trabalha com orientações e discussões de questões pertinentes ao processo educativo, como forma de sugerir possibilidades de superação das dificuldades encontradas, contribuir para que os estudantes aproveitem ao máximo suas potencialidades e favorecer os processos de ensino, aprendizagem e educação continuada.

SUBDIVISÃO DE AÇÕES AFIRMATIVAS, ÉTNICO-RACIAIS E INDÍGENAS

A Subdivisão de Ações Afirmativas Sociais, Étnico-Raciais e Indígenas tem o objetivo de acompanhar e monitorar o acesso, a permanência e a aprendizagem dos estudantes cotistas de escola pública, pretos, pardos, quilombolas, imigrantes, refugiados e indígenas da UFSM, visando sugerir ações e adaptações, no atendimento ao Programa de Ações Afirmativas, baseando-se no princípio da redução das desigualdades educacionais e sociais.

caed.acessibilidade@ufsm.br
caed.aprendizagem@ufsm.br
caed.acoesafirmativas@ufsm.br

INSTITUIÇÕES PARCEIRAS NA UFSM



CASA VERÔNICA

O Espaço Multiprofissional Casa Verônica UFSM é um espaço dedicado ao acolhimento de pessoas em situação de violência de gênero e à promoção da igualdade de gênero nos campi da Instituição.

Atualmente, a Casa Verônica UFSM conta com uma equipe de profissionais para o atendimento de demandas da comunidade acadêmica, além de articular ações conjuntas com as redes

de assistência da Universidade e do sistema público de saúde. O espaço oferece atividades educativas, como rodas de conversa, oficinas, cursos; além de atendimentos psicossocial e orientação jurídica.



SOBRE O NOME DA CASA

O nome do Espaço - Casa Verônica UFSM - foi escolhido em homenagem à Verônica de Oliveira.

Verônica de Oliveira foi uma mulher trans e ativista do movimento LGBTQIAP+ em Santa Maria (RS), onde mantinha uma casa de acolhimento para pessoas LGBTQIAP+ em situação de violência.

Verônica foi assassinada em 2019, vítima de trans feminicídio. A escolha pela pessoa de Verônica para nomear o espaço multiprofissional pretende reconhecer, homenagear e manter viva a memória de Verônica em nossa comunidade.

A Casa Verônica UFSM é um espaço aberto para receber ações da comunidade acadêmica e externa, além de coletivos e projetos que desenvolvem atividades alinhadas às questões de gênero e suas interseccionalidades.

Prédio da Biblioteca Central (Acesso pelos fundos do prédio)
Campus Sede
Santa Maria, RS
(55) 9 9159 8978
casaveronica.pre@ufsm.br

SERVIÇOS INTERNOS CCSH/UFSM



SAP/CCSH

Setor de Apoio Pedagógico

O Setor de Apoio Pedagógico do CCSH atua na garantia de ações de orientação pedagógica, bem como assessoria técnica a direção do centro, coordenações de curso, professores e acadêmicos. Dessa forma, o setor possui duas ênfases de trabalho, sendo estas a assessoria técnica no âmbito pedagógico e demandas de ordem psicossociais.

Também é atribuição do SAP orientar discentes e técnicos-administrativos

em questões didático-pedagógicas sempre articulando-se com a política institucional do CCSH, além de promover ações de formação acadêmica profissional para as categorias a fim de fomentar a interdisciplinaridade entre setores.



Serviços Internos

- Projeto Traz pra Roda: Vidas Trans
- Espaço Maternagem
- Acompanhamento Pedagógico para Indígenas
- Acompanhamento Pedagógico para Alunos PCD
- ChimaSUS em conjunto com o Núcleo de Estudo, Pesquisa e Extensão em Gerontologia, Serviço Social e Saúde (NEPEGSSS)



Prédio 74C, sala 4112
Campus Sede
Santa Maria - RS
(55) 3220 9554
apoipedagogico.ccs@ufsm.br

CEIP

Clínica de Estudos e Intervenções em Psicologia

A Clínica de Estudos e Intervenções em Psicologia da UFSM – CEIP/UFSM – oferta atendimentos psicológicos a partir de duas linhas teóricas que se vinculam a ações de extensão. O trabalho de escuta sob o viés psicanalítico é desenvolvido junto ao Núcleo de Psicanálise. A clínica baseada na Terapia Cognitivo-Comportamental fica a cargo das ações do Estágio Específico, do Laboratório de Avaliação e Clínica Cognitiva – LACCog e do Projeto Transformar.



ESCUTA CEIP

A proposta do Escuta CEIP é disponibilizar acolhimento, aconselhamento, escuta qualificada e encaminhamento para a Rede, destinada aos acadêmicos dos cursos do CCSH.

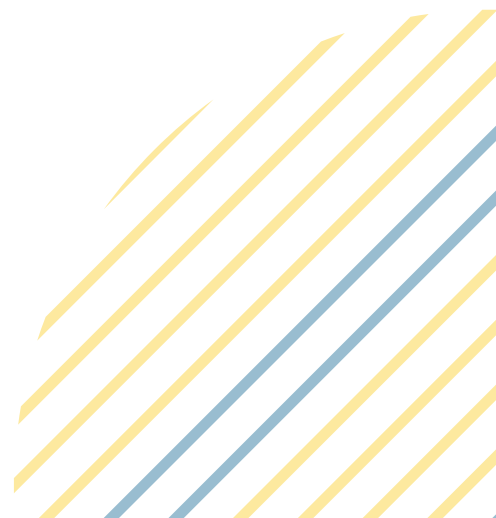


Diferentemente da modalidade de psicoterapia clínica tradicional, os atendimentos pelo projeto Escuta CEIP pretendem ser breves e focais, não sendo destinado a casos de urgência/emergência.

Caso seja necessário e percebido pela abordagem clínica os acadêmicos poderão ser orientados a procurar o Serviço de Apoio Pedagógico do CCSH para encaminhamento a rede de serviços da Universidade e fora.

Prédio 74B, sala 3200
Campus Sede
Santa Maria, RS
(55) 3220-9229
ufsmceip@gmail.com





SERVIÇOS EXTERNOS UFSM



REDE SUS

Unidades Básicas de Saúde

UBS Walter Aita

Rua Luiz Petry, s/n - Camobi

De segunda a sexta-feira, das 7h30 às 16h30

(55) 3226 8017

UBS Wilson Paulo Noal

Rua Reinaldo Manoel Guidolin - Camobi

De segunda a sexta-feira, das 7h30 às 16h30

(55) 32862457

UBS São Francisco

Rua Santa Maria, s/n - Diácono João Luiz Pozzobon

De segunda a sexta-feira, das 7h30 às 16h30

(55) 3174 1589

UBS Estação dos Ventos

Rua Luís Castagna, 101 - Km Três

De segunda a sexta-feira, das 7h30 às 16h30

(55) 3174 1590

UBS Waldir Mozzaquarto

Rua Félix Manarim, s/n - Pres. João Goulart

De segunda a sexta-feira, das 7h30 às 16h30

(55) 3223 6608

UBS Itararé

Rua Assis Brasil, 400 - Itararé

De segunda a sexta-feira, das 7h30 às 16h30

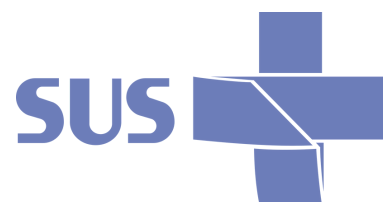
(55) 3223 9920

UBS José Erasmo Crossetti

Rua Floriano Peixoto, 1752 - Centro, Santa Maria

De segunda a sexta-feira, das 7h30 às 16h30

(55) 3174 1593



REDE SUS

Centros de Atenção Psicossocial

CAPS II Prado Veppo

Atende pessoas com transtornos mentais graves
Avenida Fernando Ferrari, 1684
(55) 3174 1582

CAPS Ad II Caminhos do Sol

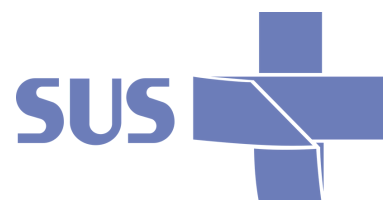
Atende pessoas com transtornos decorrentes do uso abusivo de álcool e outras drogas
Rua Euclides da Cunha, 1695
(55) 3174 1582

CAPS Ad II Cia do Recomeço

Atende pessoas com transtornos decorrentes do uso abusivo de álcool e outras drogas
Rua General Neto, 579
(55) 3174 1582

CAPS i II - O Equilibrista

Atende Crianças e Adolescentes com Transtornos Mentais
Rua Conrado Hoffmann, 100
De segunda à sexta-feira, das 07h30 às 16h30
(55) 3174 1582



REDE SUS

Unidades Básicas de Saúde

Casa Treze de Maio

Rua Riachuelo, 364 - Centro

De segunda a sexta-feira, das 7h30 às 16h30

(55) 3921 1263

Santa Maria Acholhe - Equipe Ament Tipo III

Rua Conrado Hoffman, 277 - Nossa Senhora de Lourdes

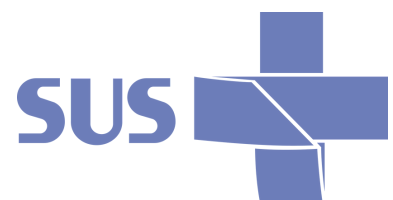
(55) 3174 1582

Policlínica de Saúde Mental

Rua dos Andradas, 1.397, sala 102 - Centro

De segunda a sexta-feira, das 8h às 12h e das 13h às 17h

(55) 3174 1594



REDE SUAS

Sistema Único de Assistência Social



Centros de Referência em Assistência Social

CRAS Leste

Avenida João Machado Soares, 2777 - Camobi

De segunda a sexta-feira, das 8h às 17h

(55) 3174 1519

CRAS Oeste

Rua Manoel Mallmann Filho, 161 - Nova Santa Marta

De segunda a sexta-feira, das 8h às 17h

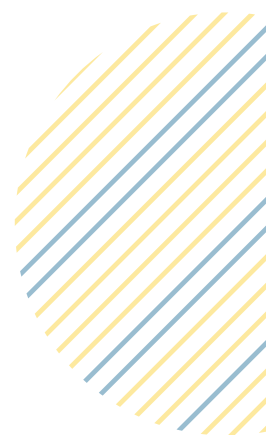
(55) 3174 1519

CRAS Norte

Rua Fernando Viêira, 167 - Carolina

De segunda a sexta-feira, das 8h às 17h

(55) 3174 1519



REDE SUAS

Sistema Único de Assistência Social



Centros de Referência Especializado de Assistência Social

CREAS

Rua Doutor Astrogildo de Azevedo, 23 - Bairro Centro

(55) 3174 1519

(55) 99129 9183 (apenas para o envio de mensagens com atendimento das 8h às 16h)

creas@santamaria.rs.gov.br

CadÚnico

Rua General Neto, 504 - Centro

(55) 3174 1520

CRAS Leste

Avenida João Machado Soares, 2777 - Camobi

De segunda a sexta-feira, das 8h às 17h

(55) 3174 1519

CRAS Oeste

Rua Manoel Mallmann Filho, 161 - Nova Santa Marta

De segunda a sexta-feira, das 8h às 17h

(55) 3174 1519

CRAS Norte

Rua Fernando Viêira, 167 - Carolina

De segunda a sexta-feira, das 8h às 17h

(55) 3174 1519

SERVIÇOS ESPECÍFICOS



SERVIÇOS ESPECÍFICOS

ATENDIMENTO À POPULAÇÃO LGBTQIAP+

O Ambulatório Municipal LGBT+ Transcender é um serviço público dentro do Sistema Único de Saúde, tendo a característica de “portas abertas” para quem sentir necessidade de usufruí-lo,

atendendo crianças, adolescentes, adultos, famílias, escolas, equipes de saúde ou outras equipes que sintam necessidade, tudo isso dentro da pauta LGBT+, seja se for da comunidade ou precisa de suporte em assuntos da comunidade. É importante ressaltar a prioridade para o público transsexual por possuir uma realidade mais marginalizada.

O serviço é focado no atendimento clínico e psicossocial das pessoas que queiram fazer a transição de gênero com tratamento hormonal. O Ambulatório Transcender conta com quatro servidores municipais: dois psicólogos, uma enfermeira e um cuidador em saúde. Os demais, são estagiários e residentes.

O local atende em demanda livre e referenciada usuários voltados para o público LGBTQIAP+. Além de ações de prevenção, promoção e reabilitação em saúde junto a Rede de Atenção à Saúde (RAS), por meio de matriciamento e atividades junto a outros serviços da rede, escolas, comunidade e redes sociais, a equipe realiza atendimentos com acolhimento e escuta qualificada, com posterior encaminhamento especializado conforme necessidade.



SERVIÇOS ESPECÍFICOS

ATENDIMENTO À PESSOAS COM DEFICIÊNCIA

Associação de Cegos e Deficientes Visuais

Entidade sem fins lucrativos, que atende pessoas com deficiência visual: cegas e ou com baixa visão. Localizada na Rua Manoel Ribas, no Centro de Santa Maria, a Associação oferece aos seus associados: Oficina de Informática adaptada ao deficiente visual, atividade física orientada, grupo de geração de renda e artesanato. Ensino de Braille e Sorobã, Estimulação e Reeducação Visual (para crianças de zero a oito anos) e Treinamento Visual. E possui um termo de cooperação com o SENAI-RS promovendo acesso dos deficientes visuais aos cursos de formação.



**ASSOCIAÇÃO DE CEGOS
E DEFICIENTES VISUAIS
DE SANTA MARIA**

Compreender para Atuar - Centro de Referência em Transtorno do Espectro Autista

O Compreender para Atuar é um Centro de Referência em Transtorno do Espectro Autista (TEA), que atua frente aos processos de investigação diagnóstica, avaliação, estimulação precoce e intervenção terapêutica para o desenvolvimento global da pessoa com autismo.

Visa promover habilidades sociocomunicativas, comportamentais, cognitivas, sensoriais e motoras, conforme as potencialidades, interesses e necessidades do indivíduo. O objetivo das intervenções é potencializar a autonomia das pessoas com autismo, bem como, promover uma melhor qualidade de vida para o paciente e seus familiares.

O espaço, localizado na Policlínica Wilson Aita, atende crianças, adolescentes e adultos com autismo – em diferentes níveis do espectro. Atendimentos individuais transdisciplinares, grupos terapêuticos para adolescentes autistas e para familiares.

SERVIÇOS ESPECÍFICOS

ATENDIMENTO À MULHER

Centro de Referência da Mulher - CRM

Os atendimentos ocorrem na sede do CRM (Rua Doutor Pantaleão, 200 – Centro), que funciona de segunda a sexta-feira, das 8h ao meio-dia e das 13h às 17h. O espaço também conta uma brinquedoteca para que as mulheres que procuram o serviço acompanhadas dos filhos tenham uma área para ficar enquanto aguardam atendimento. O CRM fica em frente ao Setor Especializado de Saúde da Mulher (Rua Doutor Pantaleão, 165 – Centro).

As mulheres poderão buscar diretamente o Centro de Referência da Mulher, ou serem encaminhadas ao local por qualquer outro serviço público de atendimento à mulher. No CRM elas serão acolhidas com atendimento psicossocial e de saúde, e, se necessário, serão encaminhadas a outros serviços, como Deam, atendimento médico, conforme avaliação.



Rua Doutor Pantaleão, 200 - Centro
Centro, Santa Maria
(55) 3174 1519
crm@santamaria.rs.gov.br

SERVIÇOS ESPECÍFICOS

SERVIÇO DE ATENÇÃO ESPECIALIZADA É CENTRO DE TESTAGENS E ACONSELHAMENTO

Casa 13 de Maio

A Casa treze de Maio é um Serviço de Assistência Especializada (SAE) e Centro de Testagem e Aconselhamento (CTA) com foco na prevenção de Infecções Sexualmente Transmissíveis (ISTs), HIV e Hepatites Virais (B e C).

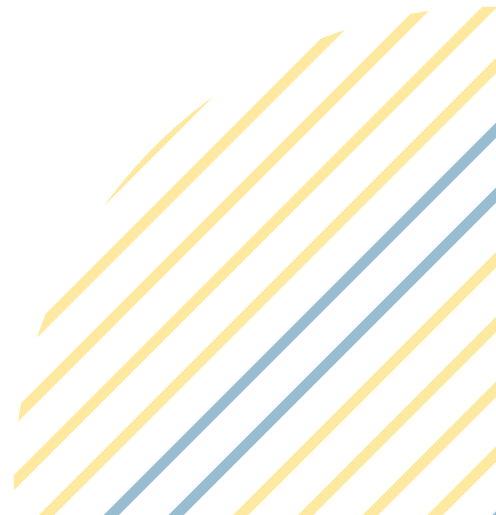
Atende pessoas com idade a partir

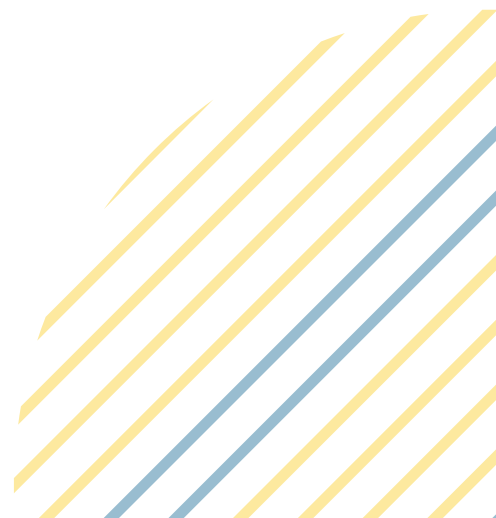
dos 18 anos (salvo particularidades), trabalha com a prevenção e a assistência ao usuário, com acolhimento, orientações, distribuição de insumos (preservativo, lubrificante e informativos) e quatro tipos de testagem rápida (HIV, Sífilis, Hepatite B e Hepatite C).

Além disso, os usuários com diagnóstico de HIV/Aids e Hepatites Virais são encaminhados para o serviço, onde é ofertado atendimento com equipe multiprofissional. Os demais usuários, com demanda de ISTs, serão acolhidos, orientados e encaminhados às UBS ou ESF, onde é referência para atendimento médico.

O serviço conta com uma equipe de médicos infectologistas e de outras especialidades, enfermeira, psicóloga, assistente social, nutricionista, técnica de enfermagem, auxiliar de laboratório e cargo administrativo.









Setor de Apoio Pedagógico/CCSH